

บทที่ 2

การปฏิบัติตามมาตรการป้องกัน และแก้ไข
ผลกระทบสิ่งแวดล้อมและมาตรการติดตาม
ตรวจสอบผลกระทบสิ่งแวดล้อม

บทที่ 2

การปฏิบัติตามมาตรการป้องกันและแก้ไขผลกระทบสิ่งแวดล้อม และมาตรการติดตามตรวจสอบผลกระทบสิ่งแวดล้อม

โครงการโรงไฟฟ้าขนาดเล็ก (ส่วนขยาย ครั้งที่ 1) บริษัท ท็อป เอสพีพี จำกัด ได้ดำเนินการก่อสร้างแล้วเสร็จเมื่อเดือนมีนาคม พ.ศ. 2566 และได้รับใบอนุญาตประกอบกิจการผลิตไฟฟ้าในส่วนขยาย ในวันที่ 8 กันยายน พ.ศ. 2564 และได้รับการโอนสิทธิเครื่องกำเนิดไฟฟ้ากังหันไอน้ำ G-5018 จากบริษัท ไทยออยล์ จำกัด (มหาชน) ในวันที่ 8 มีนาคม พ.ศ. 2566 ตามใบอนุญาต เลขที่ กกพ 01-1(3)/58-051 (ภาคผนวก จ3) โดยต้องเริ่มประกอบกิจการพลังงานตั้งแต่วันที่ 1 เมษายน พ.ศ. 2566 เป็นต้นไป โดยผลการปฏิบัติตามมาตรการป้องกันและแก้ไขผลกระทบสิ่งแวดล้อม โครงการโรงไฟฟ้าขนาดเล็ก (ส่วนขยาย ครั้งที่ 1) ดังที่ปรากฏอยู่ในรายงานการประเมินผลกระทบสิ่งแวดล้อม ที่ได้รับความเห็นชอบจากสำนักงานนโยบายและแผนทรัพยากรธรรมชาติและสิ่งแวดล้อม ตามหนังสือเลขที่ ทส 1010.7/9872 ลงวันที่ 29 กรกฎาคม พ.ศ. 2563 (ภาคผนวก จ1) ของบริษัท ท็อป เอสพีพี จำกัด ระหว่างเดือนกรกฎาคม-ธันวาคม พ.ศ. 2566 ระบุดำเนินการ โดยสรุปผลได้ดังตารางที่ 2-1 และตารางที่ 2-3 ตามลำดับ

- ตารางที่ 2-1 แบบรายงานผลการปฏิบัติตามมาตรการป้องกันและแก้ไขผลกระทบสิ่งแวดล้อม
มาตรการทั่วไป โครงการโรงไฟฟ้าขนาดเล็ก (ส่วนขยาย ครั้งที่ 1) บริษัท ท็อป เอสพีพี จำกัด
ระหว่างเดือนกรกฎาคม-ธันวาคม พ.ศ. 2566
- ตารางที่ 2-2 แบบรายงานผลการปฏิบัติตามมาตรการป้องกันและแก้ไขผลกระทบสิ่งแวดล้อม
ระยะดำเนินการ โครงการโรงไฟฟ้าขนาดเล็ก (ส่วนขยาย ครั้งที่ 1) บริษัท ท็อป เอสพีพี จำกัด
ระหว่างเดือนกรกฎาคม-ธันวาคม พ.ศ. 2566
- ตารางที่ 2-3 แบบรายงานผลการปฏิบัติตามมาตรการติดตามตรวจสอบผลกระทบสิ่งแวดล้อม
ระยะดำเนินการ โครงการโรงไฟฟ้าขนาดเล็ก (ส่วนขยาย ครั้งที่ 1) บริษัท ท็อป เอสพีพี จำกัด
ระหว่างเดือนกรกฎาคม-ธันวาคม พ.ศ. 2566

ตารางที่ 2-1 แบบรายงานผลการปฏิบัติตามมาตรการป้องกันและแก้ไขผลกระทบสิ่งแวดล้อม มาตรการทั่วไป
โครงการโรงไฟฟ้าขนาดเล็ก (ส่วนขยาย ครั้งที่ 1) บริษัท ท็อป เอสพีพี จำกัด ระหว่างเดือนกรกฎาคม-ธันวาคม พ.ศ. 2566

องค์ประกอบทางด้านสิ่งแวดล้อม	มาตรการป้องกันและแก้ไขผลกระทบสิ่งแวดล้อม	ผลการปฏิบัติตามมาตรการ	ปัญหา อุปสรรคที่ไม่สามารถปฏิบัติตามมาตรการ และแนวทางการแก้ไข	รูปที่/เอกสารแนบ
1. มาตรการทั่วไป	- ปฏิบัติตามมาตรการป้องกันและแก้ไขผลกระทบสิ่งแวดล้อม และมาตรการติดตามตรวจสอบผลกระทบสิ่งแวดล้อมที่เสนอในรายงานการวิเคราะห์ผลกระทบสิ่งแวดล้อมโครงการโรงไฟฟ้าขนาดเล็ก (ส่วนขยาย ครั้งที่ 1) บริษัท ท็อป เอสพีพี จำกัด ตั้งอยู่ที่ตำบลทุ่งสุขลา อำเภอสัตร์ราชา จังหวัดชลบุรี	- บริษัท ได้ปฏิบัติตามมาตรการป้องกัน และแก้ไขผลกระทบสิ่งแวดล้อม และมาตรการติดตามตรวจสอบคุณภาพสิ่งแวดล้อมตามที่กำหนดไว้ในรายงาน EIA โครงการโรงไฟฟ้าขนาดเล็ก (ส่วนขยาย ครั้งที่ 1) บริษัท ท็อป เอสพีพี จำกัด ตามที่ได้รับเห็นชอบจากสำนักงานนโยบายและแผนทรัพยากร ธรรมชาติและสิ่งแวดล้อมอย่างเคร่งครัด	-	-
	- นำรายละเอียดมาตรการในแผนปฏิบัติการด้านสิ่งแวดล้อมไปกำหนดเป็นเงื่อนไขในสัญญาจ้างบริษัทผู้รับจ้าง และให้ถือปฏิบัติโดยเคร่งครัด เพื่อให้เกิดประสิทธิผลในทางปฏิบัติ	- บริษัท ได้ปฏิบัติตามมาตรการในแผนปฏิบัติการด้านสิ่งแวดล้อมอย่างเคร่งครัด	-	-
	- เมื่อผลการติดตามตรวจสอบได้แสดงให้เห็นถึงปัญหาสิ่งแวดล้อม บริษัท ท็อป เอสพีพี จำกัด ต้องดำเนินการปรับปรุงแก้ไขปัญหานั้นโดยเร็ว และต้องปฏิบัติตามมาตรการป้องกันและแก้ไขผลกระทบสิ่งแวดล้อม และมาตรการติดตามตรวจสอบผลกระทบสิ่งแวดล้อม โดยเคร่งครัด เพื่อประโยชน์ในการพิจารณาความเหมาะสมของการกำหนดระยะเวลาการติดตามตรวจสอบต่อไป	- ตามที่บริษัทฯ ได้จัดจ้างบริษัทที่ปรึกษาด้านสิ่งแวดล้อมตรวจสอบผลกระทบสิ่งแวดล้อม การดำเนินงานที่ผ่านมาผลการติดตามตรวจสอบไม่ได้แสดงให้เห็นถึงปัญหาสิ่งแวดล้อมในพื้นที่แต่อย่างใด และถ้าผลการติดตามตรวจสอบแสดงให้เห็นถึงปัญหา บริษัทฯ จะดำเนินการปรับปรุงแก้ไขปัญหานั้นๆ โดยทันที	-	-

ตารางที่ 2-1 (ต่อ) แบบรายงานผลการปฏิบัติตามมาตรการป้องกันและแก้ไขผลกระทบสิ่งแวดล้อม มาตรการทั่วไป
โครงการโรงไฟฟ้าขนาดเล็ก (ส่วนขยาย ครั้งที่ 1) บริษัท ท็อป เอสพีพี จำกัด ระหว่างเดือนกรกฎาคม-ธันวาคม พ.ศ. 2566

องค์ประกอบทางด้านสิ่งแวดล้อม	มาตรการป้องกันและแก้ไขผลกระทบสิ่งแวดล้อม	ผลการปฏิบัติตามมาตรการ	ปัญหา อุปสรรคที่ไม่สามารถปฏิบัติตามมาตรการ และแนวทางการแก้ไข	รูปที่/เอกสารแนบ
1. มาตรการทั่วไป	- หากเกิดเหตุการณ์ใดๆ ก็ตามที่อาจก่อให้เกิดผลกระทบต่อคุณภาพสิ่งแวดล้อม บริษัท ท็อป เอสพีพี จำกัด ต้องแจ้งให้สำนักงานคณะกรรมการกำกับกิจการพลังงาน กรมโรงงานอุตสาหกรรม สำนักงานนโยบายและแผนทรัพยากรธรรมชาติและสิ่งแวดล้อม และสำนักงานทรัพยากรธรรมชาติและสิ่งแวดล้อมจังหวัดชลบุรีทราบโดยเร็ว เพื่อสำนักงานฯ จะได้ให้ความร่วมมือในการแก้ไขปัญหาดังกล่าว	- การดำเนินงานที่ผ่านมายังไม่เคยเกิดเหตุการณ์ใดๆ ที่ก่อให้เกิดผลกระทบต่อสิ่งแวดล้อม แต่หากเกิดเหตุการณ์ใดๆ ก็ตามที่อาจก่อให้เกิดผลกระทบต่อคุณภาพสิ่งแวดล้อม บริษัทฯ จะดำเนินการแจ้งให้หน่วยงานที่เกี่ยวข้องทราบโดยทันที	-	-
	- บำรุงรักษา ดูแลการทำงานของระบบหล่อเย็นให้อยู่ในสภาพที่ใช้งานได้ดีเป็นประจำ และมีความปลอดภัยต่อผู้ปฏิบัติงานและประชาชนบริเวณใกล้เคียง	- บริษัทฯ มีการบำรุงรักษา ดูแลการทำงานของระบบหล่อเย็นให้อยู่ในสภาพที่ใช้งานได้ดีเป็นประจำ	-	-
	- บริษัท ท็อป เอสพีพี จำกัด นำเสนอรายงานผลการปฏิบัติตามมาตรการป้องกันและแก้ไขผลกระทบสิ่งแวดล้อม และมาตรการติดตามตรวจสอบผลกระทบสิ่งแวดล้อม พร้อมระบุปัญหา/อุปสรรคในการปฏิบัติตามมาตรการฯ ต่อหน่วยงานอนุญาต (สำนักงานคณะกรรมการกำกับกิจการพลังงาน ตามประกาศกระทรวงทรัพยากรธรรมชาติและสิ่งแวดล้อมกำหนด	- บริษัทฯ ได้จัดส่งรายงานผลการปฏิบัติตามมาตรการป้องกันและแก้ไขผลกระทบสิ่งแวดล้อม และมาตรการติดตามตรวจสอบผลกระทบสิ่งแวดล้อม ให้หน่วยงานอนุญาต (สำนักงานคณะกรรมการกำกับกิจการพลังงาน พิจารณาทุก 6 เดือน ซึ่งรายงานครั้งล่าสุดส่งเมื่อวันที่ 26 กรกฎาคม พ.ศ. 2566	-	ภาคผนวก จ5

ตารางที่ 2-1 (ต่อ) แบบรายงานผลการปฏิบัติตามมาตรการป้องกันและแก้ไขผลกระทบสิ่งแวดล้อม มาตรการทั่วไป
โครงการโรงไฟฟ้าขนาดเล็ก (ส่วนขยาย ครั้งที่ 1) บริษัท ท็อป เอสพีพี จำกัด ระหว่างเดือนกรกฎาคม-ธันวาคม พ.ศ. 2566

องค์ประกอบทางด้านสิ่งแวดล้อม	มาตรการป้องกันและแก้ไขผลกระทบสิ่งแวดล้อม	ผลการปฏิบัติตามมาตรการ	ปัญหา อุปสรรค ที่ไม่สามารถปฏิบัติ ตามมาตรการ และ แนวทางการแก้ไข	รูปที่/ เอกสารแนบ
1. มาตรการทั่วไป (ต่อ)	<p>- หากบริษัท ท็อป เอสพีพี จำกัด มีความจำเป็นต้องเปลี่ยนแปลงรายละเอียดโครงการ หรือมาตรการป้องกันและแก้ไขผลกระทบสิ่งแวดล้อม หรือมาตรการติดตามตรวจสอบผลกระทบสิ่งแวดล้อม ให้แตกต่างไปจากที่ได้เสนอไว้ในรายงานการประเมินผลกระทบสิ่งแวดล้อม ตามที่คณะกรรมการผู้ชำนาญการฯ ได้ให้ความเห็นชอบไปแล้ว ให้เป็นหน้าที่ของหน่วยงานที่มีอำนาจหน้าที่ในการพิจารณาอนุมัติหรืออนุญาตพิจารณา ดังนี้</p> <ul style="list-style-type: none"> • หากเห็นว่าการแก้ไขเปลี่ยนแปลงรายละเอียดโครงการ หรือมาตรการป้องกันและแก้ไขผลกระทบสิ่งแวดล้อม หรือมาตรการติดตามตรวจสอบผลกระทบสิ่งแวดล้อม ดังกล่าว ไม่กระทบต่อสาระสำคัญของการประเมินผลกระทบสิ่งแวดล้อมในรายงานการประเมินผลกระทบสิ่งแวดล้อม และเป็นมาตรการที่เกิดผลดีต่อสิ่งแวดล้อมมากกว่า หรือเทียบเท่ามาตรการที่กำหนดไว้ในรายงานฯ ที่ผ่านการพิจารณาให้ความเห็นชอบจากคณะกรรมการผู้ชำนาญการฯ แล้ว ให้หน่วยงานที่มีอำนาจอนุมัติ หรืออนุญาต รับจัดแจ้งการปรับปรุงแก้ไขเปลี่ยนแปลง ดังกล่าวให้เป็นไปตามหลักเกณฑ์ และเงื่อนไขที่กำหนดไว้ในกฎหมายนั้นๆ ต่อไป พร้อมกับให้จัดทำสำเนาการปรับปรุงแก้ไขมาตรการป้องกันและแก้ไขผลกระทบสิ่งแวดล้อม หรือมาตรการติดตามตรวจสอบผลกระทบสิ่งแวดล้อม ที่รับจัดแจ้งไว้ส่งให้สำนักงานนโยบายและแผนทรัพยากรธรรมชาติและสิ่งแวดล้อมเพื่อทราบ 	- หากมีความประสงค์จะขอเปลี่ยนแปลงรายละเอียดโครงการ และ/หรือมาตรการป้องกันฯ บริษัทฯ จะดำเนินการตามมาตรการที่กำหนดไว้	-	-

ตารางที่ 2-1 (ต่อ) แบบรายงานผลการปฏิบัติตามมาตรการป้องกันและแก้ไขผลกระทบสิ่งแวดล้อม มาตรการทั่วไป
โครงการโรงไฟฟ้าขนาดเล็ก (ส่วนขยาย ครั้งที่ 1) บริษัท ท็อป เอสพีพี จำกัด ระหว่างเดือนกรกฎาคม-ธันวาคม พ.ศ. 2566

องค์ประกอบทางด้านสิ่งแวดล้อม	มาตรการป้องกันและแก้ไขผลกระทบสิ่งแวดล้อม	ผลการปฏิบัติตามมาตรการ	ปัญหา อุปสรรคที่ไม่สามารถปฏิบัติตามมาตรการ และแนวทางการแก้ไข	รูปที่/เอกสารแนบ
1. มาตรการทั่วไป (ต่อ)	<ul style="list-style-type: none"> หากหน่วยงานที่มีอำนาจในการอนุมัติ หรืออนุญาตมีความเห็นว่า การปรับปรุงแก้ไขรายละเอียดโครงการหรือมาตรการนั้นๆ อาจกระทบต่อสาระสำคัญในรายงานการประเมินผลกระทบสิ่งแวดล้อมที่ได้รับความเห็นชอบจากคณะกรรมการผู้ชำนาญการฯ ให้หน่วยงานที่มีอำนาจในการอนุมัติ หรืออนุญาต จัดส่งรายงานการปรับปรุงแก้ไขรายละเอียดโครงการ หรือมาตรการป้องกันและแก้ไขผลกระทบสิ่งแวดล้อมหรือมาตรการติดตามตรวจสอบผลกระทบสิ่งแวดล้อม ให้สำนักงานนโยบายและแผนทรัพยากรธรรมชาติและสิ่งแวดล้อม เพื่อเสนอให้คณะกรรมการผู้ชำนาญการฯ คณะที่เกี่ยวข้องพิจารณาให้ความเห็นชอบก่อนการเปลี่ยนแปลงหรือปรับปรุงแก้ไขมาตรการดังกล่าว และเมื่อโครงการหรือกิจการมีการเปลี่ยนแปลงรายละเอียดหรือปรับปรุงแก้ไขมาตรการฯ ตามที่คณะกรรมการผู้ชำนาญการฯ ให้ความเห็นชอบประกอบแล้วหน่วยงานที่มีอำนาจในการอนุมัติ หรืออนุญาต ต้องแจ้งผลการแก้ไขเปลี่ยนแปลงดังกล่าวให้สำนักงานนโยบายและแผนทรัพยากร ธรรมชาติและสิ่งแวดล้อมทราบด้วย 			

ตารางที่ 2-1 (ต่อ) แบบรายงานผลการปฏิบัติตามมาตรการป้องกันและแก้ไขผลกระทบสิ่งแวดล้อม มาตรการทั่วไป
โครงการโรงไฟฟ้าขนาดเล็ก (ส่วนขยาย ครั้งที่ 1) บริษัท ท็อป เอสพีพี จำกัด ระหว่างเดือนกรกฎาคม-ธันวาคม พ.ศ. 2566

องค์ประกอบทางด้านสิ่งแวดล้อม	มาตรการป้องกันและแก้ไขผลกระทบสิ่งแวดล้อม	ผลการปฏิบัติตามมาตรการ	ปัญหา อุปสรรคที่ไม่สามารถปฏิบัติตามมาตรการ และแนวทางการแก้ไข	รูปที่/เอกสารแนบ
1. มาตรการทั่วไป (ต่อ)	<ul style="list-style-type: none"> กรณีที่ผลติดตามตรวจสอบผลกระทบสิ่งแวดล้อมมีแนวโน้มที่จะเกิดปัญหารวมถึงกรณีที่มีการร้องเรียนจากชุมชนที่มีสาเหตุมาจากการดำเนินโครงการ ให้บริษัทฯ ปรับปรุงแก้ไขปัญหาดังกล่าวโดยเร็ว และแจ้งสำนักงานคณะกรรมการกำกับกิจการพลังงาน กรมโรงงานอุตสาหกรรม สำนักงานนโยบายและแผนทรัพยากรธรรมชาติและสิ่งแวดล้อม และสำนักงานทรัพยากรธรรมชาติและสิ่งแวดล้อมจังหวัดชลบุรี ทราบทุกครั้ง เพื่อให้ประสานความร่วมมือในการแก้ไขปัญหา 	<ul style="list-style-type: none"> หากผลติดตามตรวจสอบผลกระทบสิ่งแวดล้อม มีแนวโน้มที่จะเกิดปัญหา รวมถึงกรณีที่มีการร้องเรียนจากชุมชนที่มีสาเหตุมาจากการดำเนินโครงการ บริษัทฯ จะดำเนินการตามมาตรการที่กำหนดไว้ อย่างไรก็ตาม ปัจจุบันผลติดตามตรวจสอบผลกระทบสิ่งแวดล้อมของโครงการอยู่ในเกณฑ์มาตรฐาน รวมถึงไม่พบเรื่องร้องเรียนที่เกิดขึ้นจากการดำเนินการของโครงการ 	-	-
	<ul style="list-style-type: none"> เมื่อโครงการดำเนินการผลิตและมีสภาพการผลิตคงตัว (Steady State) แล้ว พบว่า ค่าอัตราการระบายสารมลพิษทางอากาศข้างต้นมีค่าต่ำกว่า ให้ใช้ค่าดังกล่าวเป็นค่าควบคุม และแจ้งให้สำนักงานนโยบายและแผนทรัพยากรธรรมชาติและสิ่งแวดล้อมทราบโดยเร็ว 	<ul style="list-style-type: none"> ปัจจุบันบริษัทฯ ยังไม่ได้เดินระบบในสภาวะ steady state การเดินระบบขึ้นกับความต้องการของตลาด ทำให้บางช่วงที่ตรงกับรอบการตรวจวัดมีโอกาสที่ผลการตรวจวัดมีค่าต่ำกว่าค่ามาตรฐานมาก อย่างไรก็ตาม บริษัทดำเนินการควบคุมอัตราการระบายอากาศตามที่ได้กำหนดไว้ในมาตรการฯ 	-	-

ตารางที่ 2-1 (ต่อ) แบบรายงานผลการปฏิบัติตามมาตรการป้องกันและแก้ไขผลกระทบสิ่งแวดล้อม มาตรการทั่วไป
โครงการโรงไฟฟ้าขนาดเล็ก (ส่วนขยาย ครั้งที่ 1) บริษัท ท็อป เอสพี จำกัด ระหว่างเดือนกรกฎาคม-ธันวาคม พ.ศ. 2566

องค์ประกอบทางด้านสิ่งแวดล้อม	มาตรการป้องกันและแก้ไขผลกระทบสิ่งแวดล้อม	ผลการปฏิบัติตามมาตรการ	ปัญหา อุปสรรคที่ไม่สามารถปฏิบัติตามมาตรการ และแนวทางการแก้ไข	รูปที่/เอกสารแนบ
1. มาตรการทั่วไป (ต่อ)	- บริษัทฯ ต้องประสานให้บริษัท ไทยออยล์เพาวเวอร์ จำกัด ดำเนินการตามพระราชบัญญัติส่งเสริมและรักษาคุณภาพสิ่งแวดล้อม โดยขอเปลี่ยนแปลงรายละเอียดโครงการในรายงานการประเมินผลกระทบสิ่งแวดล้อมกับคณะกรรมการกำกับกิจการพลังงานและ/หรือสำนักงานนโยบายและแผนทรัพยากรธรรมชาติและสิ่งแวดล้อม (สผ.) รวมทั้งโอนการประกอบกิจการตามพระราชบัญญัติโรงงาน เนื่องจากมีการโอนเครื่องจักรและอุปกรณ์ให้กับโครงการและขอโอนใบอนุญาตจำหน่าย ระบบจำหน่าย ผลิตไฟฟ้าพลังงานควบคุม G-5017, B-4017 และ G-5018 ตามพระราชบัญญัติการประกอบกิจการพลังงาน ให้ครบถ้วนต่อไป	- บริษัทฯ อยู่ระหว่างการประสานให้บริษัท ไทยออยล์เพาวเวอร์ จำกัด (ปัจจุบัน ไดโอนกิจการให้บริษัท ไทยออยล์ จำกัด (มหาชน)) ดำเนินการตามพระราชบัญญัติส่งเสริมและรักษาคุณภาพสิ่งแวดล้อม โดยขอเปลี่ยนแปลงรายละเอียดโครงการในรายงานประเมินผลกระทบสิ่งแวดล้อมกับคณะกรรมการกำกับกิจการพลังงานหรือสำนักงานนโยบายและแผนทรัพยากรธรรมชาติและสิ่งแวดล้อม (สผ.) ทั้งนี้ บริษัทฯ จะไม่นำ G-5017 และ B-4017 ของบริษัท ไทยออยล์ จำกัด (มหาชน) มาเป็นเครื่องสำรองอีกต่อไป โดยบริษัทฯ ได้รับการโอนสิทธิเครื่องกำเนิดไฟฟ้ากังหันไอน้ำ G-5018 จากบริษัท ไทยออยล์ จำกัด (มหาชน) ในวันที่ 8 มีนาคม พ.ศ. 2566 ตามใบอนุญาตฯ เลขที่ กกพ 01-1(3)/58-051 เรียบร้อยแล้ว	-	-

ตารางที่ 2-2 แบบรายงานผลการปฏิบัติตามมาตรการป้องกันและแก้ไขผลกระทบสิ่งแวดล้อม ระยะดำเนินการ
โครงการโรงไฟฟ้าขนาดเล็ก (ส่วนขยาย ครั้งที่ 1) บริษัท ท็อป เอสพี จำกัด ระหว่างเดือนกรกฎาคม-ธันวาคม พ.ศ. 2566

องค์ประกอบทางด้านสิ่งแวดล้อม	มาตรการป้องกันและแก้ไขผลกระทบสิ่งแวดล้อม	ผลการปฏิบัติตามมาตรการ	ปัญหา อุปสรรค ที่ไม่สามารถปฏิบัติ ตามมาตรการ และ แนวทางการแก้ไข	รูปที่/ เอกสารแนบ
1. ด้านคุณภาพอากาศ	<ul style="list-style-type: none"> - ควบคุมอัตราการระบายสารมลพิษแต่ละปล่อง และค่าความเข้มข้นสารมลพิษแต่ละปล่อง กรณีเดินเครื่องที่ Full Load ไม่ให้เกินค่าตามที่ระบุไว้ในรายงานการประเมินผลกระทบสิ่งแวดล้อม (ที่ความดัน 1 บรรยากาศ อุณหภูมิ 25 องศาเซลเซียส และออกซิเจนร้อยละ 7 ที่สภาวะแห้ง (Dry Basis)) ดังนี้ <ul style="list-style-type: none"> - ปล่อง B-84019 <ul style="list-style-type: none"> • ก๊าซออกไซด์ของไนโตรเจน ไม่เกิน 118 พีพีเอ็ม และ 11.4 กรัม/วินาที • ก๊าซซัลเฟอร์ไดออกไซด์ ไม่เกิน 10 พีพีเอ็ม และ 1.34 กรัม/วินาที • ฝุ่นละออง ไม่เกิน 29 มิลลิกรัม/ลูกบาศก์เมตร และ 1.50 กรัม/วินาที - ปล่อง B-84051 <ul style="list-style-type: none"> • ก๊าซออกไซด์ของไนโตรเจน ไม่เกิน 60 พีพีเอ็ม และ 7.06 กรัม/วินาที • ก๊าซซัลเฟอร์ไดออกไซด์ ไม่เกิน 10 พีพีเอ็ม และ 1.64 กรัม/วินาที • ฝุ่นละออง ไม่เกิน 20 มิลลิกรัม/ลูกบาศก์เมตร และ 1.25 กรัม/วินาที 	<ul style="list-style-type: none"> - บริษัท ได้กำหนดมาตรการควบคุมอัตราการระบายของมลพิษทางอากาศทั้งก๊าซซัลเฟอร์ไดออกไซด์ ก๊าซไนโตรเจนไดออกไซด์ และฝุ่นละอองตั้งแต่ต้นทาง โดยพิจารณาเลือกใช้เชื้อเพลิงก๊าซธรรมชาติเป็นเชื้อเพลิงในกระบวนการผลิต ซึ่งเป็นเชื้อเพลิงที่สะอาดและมีมลพิษต่อสิ่งแวดล้อมต่ำ ผลจากการเลือกใช้เชื้อเพลิงธรรมชาติจะก่อให้เกิดปัญหาเขม่าควันจากการเผาไหม้น้อยมาก และสามารถควบคุมความเข้มข้นของก๊าซซัลเฟอร์ไดออกไซด์ ก๊าซไนโตรเจนไดออกไซด์ และฝุ่นละอองให้เป็นไปตามมาตรฐานที่กำหนด ทั้งนี้ บริษัท ดำเนินการติดตามตรวจสอบปริมาณของสารเจือปนในอากาศที่ระบายออกจากปล่อง B-84019 ปล่อง B-84051 ปล่อง B-84052 ปล่อง B-84053 ปล่อง B-84054 ปล่อง B-84058 และปล่อง B-84059 ปีละ 2 ครั้ง ตามมาตรการติดตามตรวจสอบที่กำหนดไว้ในรายงานการวิเคราะห์ผลกระทบสิ่งแวดล้อม ซึ่งผลการติดตามตรวจสอบ ประจำปี พ.ศ. 2566 ระหว่างวันที่ 9-13 พฤศจิกายน พบว่าทุกดัชนีมีค่าอยู่ในมาตรฐานที่กำหนด โดยมีรายละเอียดแสดงไว้ในบทที่ 3 	-	ภาคผนวก ก2

ตารางที่ 2-2 (ต่อ) แบบรายงานผลการปฏิบัติตามมาตรการป้องกันและแก้ไขผลกระทบสิ่งแวดล้อม ระยะดำเนินการ
โครงการโรงไฟฟ้าขนาดเล็ก (ส่วนขยาย ครั้งที่ 1) บริษัท ท็อป เอสพีพี จำกัด ระหว่างเดือนกรกฎาคม-ธันวาคม พ.ศ. 2566

องค์ประกอบทางด้านสิ่งแวดล้อม	มาตรการป้องกันและแก้ไขผลกระทบสิ่งแวดล้อม	ผลการปฏิบัติตามมาตรการ	ปัญหา อุปสรรค ที่ไม่สามารถปฏิบัติ ตามมาตรการ และ แนวทางการแก้ไข	รูปที่/ เอกสารแนบ
1. ด้านคุณภาพอากาศ (ต่อ)	<ul style="list-style-type: none"> - ปล่อง B-84052 <ul style="list-style-type: none"> • ก๊าซออกไซด์ของไนโตรเจน ไม่เกิน 60 พีพีเอ็ม และ 7.06 กรัม/วินาที • ก๊าซซัลเฟอร์ไดออกไซด์ ไม่เกิน 10 พีพีเอ็ม และ 1.64 กรัม/วินาที • ฝุ่นละออง ไม่เกิน 20 มิลลิกรัม/ลูกบาศก์เมตร และ 1.25 กรัม/วินาที - ปล่อง B-84053 <ul style="list-style-type: none"> • ก๊าซออกไซด์ของไนโตรเจน ไม่เกิน 60 พีพีเอ็ม และ 7.06 กรัม/วินาที • ก๊าซซัลเฟอร์ไดออกไซด์ ไม่เกิน 10 พีพีเอ็ม และ 1.64 กรัม/วินาที • ฝุ่นละออง ไม่เกิน 20 มิลลิกรัม/ลูกบาศก์เมตร และ 1.25 กรัม/วินาที - ปล่อง B-84054 <ul style="list-style-type: none"> • ก๊าซออกไซด์ของไนโตรเจน ไม่เกิน 60 พีพีเอ็ม และ 7.06 กรัม/วินาที • ก๊าซซัลเฟอร์ไดออกไซด์ ไม่เกิน 10 พีพีเอ็ม และ 1.64 กรัม/วินาที • ฝุ่นละออง ไม่เกิน 20 มิลลิกรัม/ลูกบาศก์เมตร และ 1.25 กรัม/วินาที 			

ตารางที่ 2-2 (ต่อ) แบบรายงานผลการปฏิบัติตามมาตรการป้องกันและแก้ไขผลกระทบสิ่งแวดล้อม ระยะดำเนินการ
โครงการโรงไฟฟ้าขนาดเล็ก (ส่วนขยาย ครั้งที่ 1) บริษัท ท็อป เอสพี จำกัด ระหว่างเดือนกรกฎาคม-ธันวาคม พ.ศ. 2566

องค์ประกอบทางด้านสิ่งแวดล้อม	มาตรการป้องกันและแก้ไขผลกระทบสิ่งแวดล้อม	ผลการปฏิบัติตามมาตรการ	ปัญหา อุปสรรค ที่ไม่สามารถปฏิบัติ ตามมาตรการ และ แนวทางการแก้ไข	รูปที่/ เอกสารแนบ
1. ด้านคุณภาพอากาศ (ต่อ)	<ul style="list-style-type: none"> - ปล่อง B-84058 <ul style="list-style-type: none"> • ก๊าซออกไซด์ของไนโตรเจน ไม่เกิน 60 พีพีเอ็ม และ 6.50 กรัม/วินาที • ก๊าซซัลเฟอร์ไดออกไซด์ ไม่เกิน 10 พีพีเอ็ม และ 1.51 กรัม/วินาที • ฝุ่นละออง ไม่เกิน 20 มิลลิกรัม/ลูกบาศก์เมตร และ 1.15 กรัม/วินาที - ปล่อง B-84059 <ul style="list-style-type: none"> • ก๊าซออกไซด์ของไนโตรเจน ไม่เกิน 60 พีพีเอ็ม และ 6.50 กรัม/วินาที • ก๊าซซัลเฟอร์ไดออกไซด์ ไม่เกิน 10 พีพีเอ็ม และ 1.51 กรัม/วินาที • ฝุ่นละออง ไม่เกิน 20 มิลลิกรัม/ลูกบาศก์เมตร และ 1.15 กรัม/วินาที - ปล่องเครื่องกำเนิดไฟฟ้าสำรอง (B-4017) <ul style="list-style-type: none"> • ก๊าซออกไซด์ของไนโตรเจน ไม่เกิน 60 พีพีเอ็ม และ 14.41 กรัม/วินาที • ก๊าซซัลเฟอร์ไดออกไซด์ ไม่เกิน 10 พีพีเอ็ม และ 0.09 กรัม/วินาที • ฝุ่นละออง ไม่เกิน 20 มิลลิกรัม/ลูกบาศก์เมตร และ 0.28 กรัม/วินาที 			

ตารางที่ 2-2 (ต่อ) แบบรายงานผลการปฏิบัติตามมาตรการป้องกันและแก้ไขผลกระทบสิ่งแวดล้อม ระยะดำเนินการ
โครงการโรงไฟฟ้าขนาดเล็ก (ส่วนขยาย ครั้งที่ 1) บริษัท ท็อป เอสพี จำกัด ระหว่างเดือนกรกฎาคม-ธันวาคม พ.ศ. 2566

องค์ประกอบทางด้านสิ่งแวดล้อม	มาตรการป้องกันและแก้ไขผลกระทบสิ่งแวดล้อม	ผลการปฏิบัติตามมาตรการ	ปัญหา อุปสรรคที่ไม่สามารถปฏิบัติตามมาตรการ และแนวทางการแก้ไข	รูปที่/เอกสารแนบ
1. ด้านคุณภาพอากาศ (ต่อ)	- ติดตั้งระบบตรวจวัดอากาศเสียแบบต่อเนื่อง (CEMS) ที่ปล่องระบายอากาศของ HRSG เพื่อตรวจวัดก๊าซออกไซด์ของไนโตรเจน และก๊าซออกซิเจน	- บริษัทฯ ติดตั้งระบบ CEMS ที่ปล่องระบายอากาศของ HRSG ซึ่งเชื่อมต่อผลการตรวจวัดคุณภาพอากาศจากปล่องระบายด้วยระบบ CEMS แบบ Online ไปยังกรมโรงงานอุตสาหกรรม	-	รูปที่ 2-1
	- ในกรณีผลการตรวจวัดมลพิษจากแหล่งกำเนิดของโครงการมีค่าเกินค่าควบคุมที่กำหนดไว้ให้โครงการทำการตรวจสอบหาสาเหตุ ทำการแก้ไข และทำการตรวจซ้ำ เพื่อยืนยันประสิทธิภาพในการแก้ไข พร้อมทั้งกำหนดมาตรการเพื่อป้องกันการเกิดปัญหาในลักษณะดังกล่าวให้ครบถ้วน	- หากผลการตรวจวัดคุณภาพอากาศในบรรยากาศ แสดงค่าเกินเกณฑ์มาตรฐานคุณภาพอากาศในบรรยากาศ บริษัทฯ จะดำเนินการตามมาตรการที่กำหนดไว้ ทั้งนี้ บริษัทฯ ได้ติดตามตรวจสอบคุณภาพอากาศในบรรยากาศโดยทั่วไปในรอบเดือนกรกฎาคม-ธันวาคม พ.ศ. 2566 ระหว่างวันที่ 7-14 พฤศจิกายน พ.ศ. 2566 พบว่าดัชนีที่ติดตามตรวจสอบทั้ง 4 จุด มีค่าอยู่ในเกณฑ์ตามมาตรฐานที่กฎหมายกำหนด ดังแสดงรายละเอียดในบทที่ 3	-	รูปที่ 2-2
	- กำหนดให้โครงการใช้ก๊าซธรรมชาติเป็นเชื้อเพลิงเพียงชนิดเดียว	- บริษัทฯ ได้พิจารณาเลือกใช้ก๊าซธรรมชาติเป็นเชื้อเพลิงในกระบวนการผลิต ซึ่งเป็นเชื้อเพลิงที่สะอาดและมีมลพิษต่อสิ่งแวดล้อมต่ำ ก่อให้เกิดปัญหาเขม่าควันจากการเผาไหม้น้อยมาก และสามารถควบคุมความเข้มข้นของก๊าซซัลเฟอร์ไดออกไซด์ ก๊าซไนโตรเจนไดออกไซด์ให้เป็นไปตามมาตรฐานที่กำหนด	-	-
	- จัดให้มีผู้ควบคุมระบบบำบัดมลพิษทางอากาศที่มีความรู้ความสามารถและมีประสบการณ์ในการควบคุม ดูแล และตรวจสอบการทำงานของอุปกรณ์ต่างๆ ที่เกี่ยวข้องในการควบคุมมลพิษทางอากาศ	- บริษัทฯ จัดให้มีผู้ควบคุมระบบบำบัดมลพิษทางอากาศที่มีความรู้ความสามารถและมีประสบการณ์ในการควบคุมดูแล และตรวจสอบการทำงานของอุปกรณ์ต่างๆ ที่เกี่ยวข้องในการควบคุมมลพิษทางอากาศ และขึ้นทะเบียนกับกรมโรงงานอุตสาหกรรมเรียบร้อยแล้ว	-	ภาคผนวก จ6

ตารางที่ 2-2 (ต่อ) แบบรายงานผลการปฏิบัติตามมาตรการป้องกันและแก้ไขผลกระทบสิ่งแวดล้อม ระยะดำเนินการ
โครงการโรงไฟฟ้าขนาดเล็ก (ส่วนขยาย ครั้งที่ 1) บริษัท ท็อป เอสพี จำกัด ระหว่างเดือนกรกฎาคม-ธันวาคม พ.ศ. 2566

องค์ประกอบทางด้านสิ่งแวดล้อม	มาตรการป้องกันและแก้ไขผลกระทบสิ่งแวดล้อม	ผลการปฏิบัติตามมาตรการ	ปัญหา อุปสรรค ที่ไม่สามารถปฏิบัติ ตามมาตรการ และ แนวทางการแก้ไข	รูปที่/ เอกสารแนบ
1. ด้านคุณภาพอากาศ (ต่อ)	- กำหนดให้มีการจัดเตรียมอุปกรณ์และอะไหล่สำรอง สำหรับการซ่อมบำรุงอุปกรณ์ต่างๆ ที่เกี่ยวข้องในการควบคุมมลพิษทางอากาศอย่างเพียงพอ เพื่อใช้ในการแก้ไขข้อขัดข้องเมื่อเกิดการขัดข้องโดยทันที	- บริษัท มีการจัดเตรียมอุปกรณ์และอะไหล่สำรอง และมีการตรวจสอบการทำงานของ CEMS อย่างสม่ำเสมอ และมีแผนตรวจสอบและบำรุงรักษาเชิงป้องกัน (Preventive Maintenance Program) เป็นประจำ ทั้งนี้ หากพบเหตุขัดข้อง บริษัท จะทำการแก้ไขข้อขัดข้องโดยทันที	-	ภาคผนวก จ16
	- กำหนดแผนตรวจสอบและบำรุงรักษาเชิงป้องกัน (Preventive Maintenance Program) เครื่องจักรและอุปกรณ์ต่างๆ ให้ทำงานอย่างเต็มประสิทธิภาพอยู่เสมอ	- บริษัท มีการกำหนดแผนตรวจสอบและบำรุงรักษาเชิงป้องกัน (Preventive Maintenance Program) เครื่องจักรและอุปกรณ์ต่างๆ ให้ทำงานอย่างเต็มประสิทธิภาพอยู่เสมอ	-	ภาคผนวก จ16
	- บันทึกสถิติที่ CEMS มีค่าสูงเกินกว่าค่าควบคุมทุกครั้ง โดยบันทึกสาเหตุระยะเวลาที่ดำเนินการแก้ไขในแต่ละครั้ง	- บริษัท มีการบันทึกสถิติผลการตรวจวัดจากระบบ CEMS เป็นประจำ และหากมีค่าสูงเกินกว่าค่าควบคุม ได้มีการบันทึกสาเหตุ และระยะเวลาที่ดำเนินการแก้ไขทุกครั้ง	-	-
2. ระดับเสียง	- ตรวจสอบและบำรุงรักษาเครื่องจักรที่ก่อให้เกิดเสียงดังให้อยู่ในสภาพที่ใช้งานได้ดีเป็นประจำ เพื่อป้องกันเสียงดัง	- ฝ่ายผลิตร่วมกับฝ่ายซ่อมบำรุง ติดตามตรวจสอบและบำรุงรักษาการเดินเครื่องจักรร่วมกันโดยตลอด และเมื่อพบเสียงผิดปกติจะมีการแจ้งตรวจสอบและซ่อมบำรุงทันที	-	-
	- ควบคุมให้มีการใช้เครื่องป้องกันเสียงอย่างเคร่งครัดในพื้นที่ที่มีระดับเสียงดังเกิน 85 เดซิเบล (เอ)	- ติดตั้งป้ายเตือนสวมใส่อุปกรณ์ป้องกันอันตรายส่วนบุคคลสำหรับผู้ปฏิบัติงานในพื้นที่ที่มีเสียงดังเกิน 85 เดซิเบล (เอ) และกำหนดให้พนักงานสวมใส่ Ear muff สำหรับพื้นที่กระบวนการผลิตที่มีระดับเสียงเสียงไม่ถึง 85 เดซิเบล (เอ) รณรงค์ให้พนักงานสวมใส่ Ear Plugs	-	รูปที่ 2-3 ถึงรูปที่ 2-4

ตารางที่ 2-2 (ต่อ) แบบรายงานผลการปฏิบัติตามมาตรการป้องกันและแก้ไขผลกระทบสิ่งแวดล้อม ระยะดำเนินการ
โครงการโรงไฟฟ้าขนาดเล็ก (ส่วนขยาย ครั้งที่ 1) บริษัท ท็อป เอสพี จำกัด ระหว่างเดือนกรกฎาคม-ธันวาคม พ.ศ. 2566

องค์ประกอบทางด้านสิ่งแวดล้อม	มาตรการป้องกันและแก้ไขผลกระทบสิ่งแวดล้อม	ผลการปฏิบัติตามมาตรการ	ปัญหา อุปสรรคที่ไม่สามารถปฏิบัติตามมาตรการ และแนวทางการแก้ไข	รูปที่/เอกสารแนบ
2. ระดับเสียง (ต่อ)	- ประชาสัมพันธ์ให้ประชาชนได้รับทราบล่วงหน้า กรณีที่มีกิจกรรมใดๆ ที่อาจส่งผลกระทบต่อชุมชน เช่น การทดลองเดินเครื่อง การหยุดซ่อมบำรุง เป็นต้น พร้อมทั้งจัดให้มีช่องทางการรับเรื่องร้องเรียน	- บริษัทฯ ได้จัดให้มีการประชาสัมพันธ์ในกรณีที่มีกิจกรรมใดๆ ที่อาจส่งผลกระทบต่อชุมชน และจัดให้มีแผนการรับเรื่องร้องเรียนจากชุมชน โดยเป็นแผนที่ระบุกระบวนการและขั้นตอนการทำงาน การตรวจสอบสาเหตุที่เกิดขึ้นภายในโครงการฯ ประสานงานในการแก้ไขปัญหา รวมถึงแจ้งผลการแก้ไขต่อผู้ร้องเรียน เมื่อได้รับการแจ้งเหตุเรื่องร้องเรียนที่อาจเกิดจากกิจกรรมของบริษัทฯ และบริษัทในกลุ่ม	-	ภาคผนวก จ10
	- ควบคุมระดับเสียงรบกวนของโครงการไม่ให้เกิน 70 เดซิเบล (เอ)	- บริษัทฯ ได้ดำเนินการติดตามตรวจสอบระดับเสียงโดยทั่วไปบริเวณชุมชนบ้านทุ่ง ชุมชนบ้านอ่าวอุดม และริมรั้วของโครงการ จำนวน 4 จุด รวม 6 จุด ปีละ 2 ครั้ง ตามที่มาตรการกำหนด โดยผลการติดตามตรวจสอบ ประจำปี พ.ศ. 2566 ครั้งที่ 2 ระหว่างวันที่ 7-14 พฤศจิกายน พ.ศ. 2566 พบว่าทุกดัชนีมีค่าอยู่ในมาตรฐานที่กำหนด โดยมีรายละเอียดแสดงไว้ในบทที่ 4	-	รูปที่ 2-5 และภาคผนวก ก5
3. ด้านคุณภาพน้ำ	- ควบคุมคุณภาพน้ำเสียของโครงการให้มีคุณภาพเป็นไปตามข้อกำหนดของโรงงานปรับปรุงคุณภาพน้ำเสียรวมของบริษัท ไทยออยล์ จำกัด (มหาชน)	- ได้มีการควบคุมคุณภาพน้ำเสียของโครงการฯ ให้มีคุณภาพเป็นไปตามข้อกำหนดของโรงงานปรับปรุงคุณภาพน้ำเสียรวมของบริษัท ไทยออยล์ จำกัด (มหาชน)	-	รูปที่ 2-6 และภาคผนวก ก6
	- จัดให้มีบ่อบำบัดน้ำจากกระบวนการผลิต (Blowdown Pond : T-86119) ขนาด 1,505 ลูกบาศก์เมตร เพื่อรองรับน้ำทิ้งก่อนส่งไปบำบัดต่อยังโรงงานปรับปรุงคุณภาพน้ำเสียรวมของบริษัท ไทยออยล์ จำกัด (มหาชน)	- บริษัทฯ ได้จัดให้มีบ่อบำบัดน้ำจากกระบวนการผลิต (Blowdown Pond : T-86119) ขนาด 1,505 ลูกบาศก์เมตร เพื่อรองรับน้ำทิ้งก่อนส่งไปบำบัดต่อไปยังโรงงานปรับปรุงคุณภาพน้ำเสียรวมของบริษัท ไทยออยล์ จำกัด (มหาชน) เรียบร้อยแล้ว	-	รูปที่ 2-7

**ตารางที่ 2-2 (ต่อ) แบบรายงานผลการปฏิบัติตามมาตรการป้องกันและแก้ไขผลกระทบสิ่งแวดล้อม ระยะดำเนินการ
โครงการโรงไฟฟ้าขนาดเล็ก (ส่วนขยาย ครั้งที่ 1) บริษัท ท็อป เอสพีพี จำกัด ระหว่างเดือนกรกฎาคม-ธันวาคม พ.ศ. 2566**

องค์ประกอบทางด้านสิ่งแวดล้อม	มาตรการป้องกันและแก้ไขผลกระทบสิ่งแวดล้อม	ผลการปฏิบัติตามมาตรการ	ปัญหา อุปสรรค ที่ไม่สามารถปฏิบัติ ตามมาตรการ และ แนวทางการแก้ไข	รูปที่/ เอกสารแนบ
3. ด้านคุณภาพน้ำ (ต่อ)	- จัดให้มีบ่อพักน้ำฝนบนเบื่อนขนาด 1,324 ลูกบาศก์เมตร (T-86103) และขนาด 232 ลูกบาศก์เมตร (T-86117) เพื่อรองรับน้ำฝนที่อาจปนเปื้อนน้ำมันในพื้นที่โครงการทั้งหมด หากพบว่าผลการตรวจวัดคุณภาพน้ำสอดคล้องตามประกาศกระทรวงอุตสาหกรรม เรื่อง กำหนดมาตรฐานควบคุมการระบายน้ำทิ้งจากโรงงานอุตสาหกรรม พ.ศ. 2560 ให้ทำการระบายลงรางระบายน้ำสาธารณะภายนอก แต่หากพบว่าคุณภาพน้ำไม่สอดคล้องตามมาตรฐานฯ ให้ทำการระบายไปยังบ่อพักน้ำ (Surge Pond) ขนาด 25,475 ลูกบาศก์เมตร ของโรงงานปรับปรุงคุณภาพน้ำเสียรวมของบริษัท ไทยออยล์ จำกัด (มหาชน)	- บริษัทฯ ได้จัดให้มีบ่อพักน้ำฝนบนเบื่อนขนาด 1,324 ลูกบาศก์เมตร (T-86103) และขนาด 232 ลูกบาศก์เมตร (T-86117) เพื่อรองรับน้ำฝนที่อาจปนเปื้อนน้ำมันในพื้นที่โครงการทั้งหมด เรียบร้อยแล้ว โดยผลการตรวจวัดคุณภาพน้ำในบ่อพักน้ำฝนทั้ง 2 บ่อ ระหว่างเดือนกรกฎาคม-ธันวาคม พ.ศ. 2566 พบว่าปริมาณน้ำฝนบนเบื่อนมีน้อย ไม่มีการส่งน้ำฝนบนเบื่อนส่วนนี้ลงรางระบายน้ำสาธารณะ โดยปัจจุบันถูกรวบรวมไว้ในถังกักเก็บ อย่างไรก็ตาม หากพบว่าคุณภาพน้ำไม่สอดคล้องตามมาตรฐานฯ ทางโครงการฯ จะทำการระบายไปยังบ่อพักน้ำ (Surge Pond) ขนาด 25,475 ลูกบาศก์เมตร ของโรงงานปรับปรุงคุณภาพน้ำเสียรวมของบริษัท ไทยออยล์ จำกัด (มหาชน)	-	รูปที่ 2-8 ถึงรูปที่ 2-10
4. การระบายน้ำและป้องกันน้ำท่วม	- ตรวจสอบสภาพรางระบายน้ำและท่อระบายน้ำในพื้นที่โครงการอย่างสม่ำเสมอเพื่อไม่ให้เกิดปัญหาอุดตัน	- บริษัทฯ จัดให้มีการตรวจสอบสภาพของรางระบายน้ำและท่อระบายน้ำเป็นประจำ เพื่อไม่ให้เกิดปัญหาอุดตัน และทำการขุดลอกรางระบายน้ำให้อยู่ในสภาพใช้งานได้ดี	-	-
	- ทำความสะอาดทางระบายน้ำต่างๆ ภายในช่วงฤดูแล้งของทุกปี เพื่อเพิ่มประสิทธิภาพในการระบายน้ำในพื้นที่โครงการ	- บริษัทฯ จัดให้มีการทำความสะอาดทางระบายน้ำต่างๆ ภายในช่วงฤดูแล้งของทุกปี เพื่อเพิ่มประสิทธิภาพในการระบายน้ำในพื้นที่โครงการ	-	-
	- จัดให้มีระบบระบายน้ำฝนที่มีโอกาสปนเปื้อนเพื่อรวบรวมน้ำทั้งหมดไปยังบ่อพักน้ำฝนบนเบื่อนขนาด 1,324 ลูกบาศก์เมตร (T-86103) และขนาด 232 ลูกบาศก์เมตร (T-86117) ของโครงการ	- บริษัทฯ จัดให้มีระบบระบายน้ำฝนที่มีโอกาสปนเปื้อนเพื่อรวบรวมน้ำทั้งหมดไปยังบ่อพักน้ำฝนบนเบื่อนขนาด 1,324 ลูกบาศก์เมตร (T-86103) และขนาด 232 ลูกบาศก์เมตร (T-86117) ของโครงการ	-	รูปที่ 2-8 ถึงรูปที่ 2-9

ตารางที่ 2-2 (ต่อ) แบบรายงานผลการปฏิบัติตามมาตรการป้องกันและแก้ไขผลกระทบสิ่งแวดล้อม ระยะดำเนินการ
โครงการโรงไฟฟ้าขนาดเล็ก (ส่วนขยาย ครั้งที่ 1) บริษัท ท็อป เอสพี จำกัด ระหว่างเดือนกรกฎาคม-ธันวาคม พ.ศ. 2566

องค์ประกอบทางด้านสิ่งแวดล้อม	มาตรการป้องกันและแก้ไขผลกระทบสิ่งแวดล้อม	ผลการปฏิบัติตามมาตรการ	ปัญหา อุปสรรค ที่ไม่สามารถปฏิบัติ ตามมาตรการ และ แนวทางการแก้ไข	รูปที่/ เอกสารแนบ
5. ด้านกากของเสีย	- จัดให้มีพื้นที่เก็บกากของเสีย ขนาด 20 ตารางเมตร รองรับ การเก็บกากของเสียของโครงการ โดยออกแบบให้มีหลังคา คลุมคั่นกันป้องกันการหกั่วไหล และระบบระบายน้ำฝน	- บริษัทฯ ได้จัดให้มีพื้นที่เก็บกากของเสีย ขนาด 20 ตาราง เมตร รองรับการเก็บกากของเสียของโครงการ มีหลังคา คลุมคั่นกันป้องกันการหกั่วไหล และระบบระบายน้ำฝน เรียบร้อยแล้ว	-	รูปที่ 2-11
	- ของเสียอันตราย <ul style="list-style-type: none"> ของเสียปนเปื้อนจากการซ่อมบำรุง น้ำมันที่ใช้แล้ว และ น้ำมันหล่อลื่นที่ใช้แล้ว ให้ทำการจัดเก็บตามประเภทของ ของเสียและส่งไปกำจัดโดยหน่วยงานที่ได้รับอนุญาตจาก กรมโรงงานอุตสาหกรรม วัสดุปนเปื้อนจากระบบผลิตน้ำใช้ ให้ทำการจัดเก็บตาม ประเภทของของเสียและส่งไปกำจัดโดยหน่วยงานที่ได้รับ อนุญาตจากกรมโรงงานอุตสาหกรรม 	- บริษัทฯ ไม่มีการส่งของเสียอันตรายจากการซ่อมบำรุง น้ำมันที่ใช้แล้ว และวัสดุปนเปื้อนจากระบบผลิตน้ำใช้ออกไป กำจัดภายนอก ระหว่างเดือนกรกฎาคม-ธันวาคม พ.ศ. 2566	-	-
	- ของเสียไม่อันตราย ได้แก่ เรซินเสื่อมสภาพ Cat-ions Resin/An-ions Resin และ Activated Carbon ที่ใช้งานแล้ว ให้ทำการจัดเก็บตามประเภทของของเสียและส่งไป Regenerate/Reclaim โดยบริษัทภายนอกที่ได้รับอนุญาต จากกรมโรงงานอุตสาหกรรม	- บริษัทฯ จะทำการจัดเก็บเรซินเสื่อมสภาพ Cat-ions Resin/An-ions Resin และ Activated Carbon ที่ใช้งานแล้ว ตามประเภทของเสียและส่งไป Regenerate/Reclaim โดยบริษัทภายนอกที่ได้รับอนุญาตจากกรมโรงงาน อุตสาหกรรม	-	รูปที่ 2-11

ตารางที่ 2-2 (ต่อ) แบบรายงานผลการปฏิบัติตามมาตรการป้องกันและแก้ไขผลกระทบสิ่งแวดล้อม ระยะดำเนินการ
โครงการโรงไฟฟ้าขนาดเล็ก (ส่วนขยาย ครั้งที่ 1) บริษัท ท็อป เอสพี จำกัด ระหว่างเดือนกรกฎาคม-ธันวาคม พ.ศ. 2566

องค์ประกอบทางด้านสิ่งแวดล้อม	มาตรการป้องกันและแก้ไขผลกระทบสิ่งแวดล้อม	ผลการปฏิบัติตามมาตรการ	ปัญหา อุปสรรค ที่ไม่สามารถปฏิบัติ ตามมาตรการ และ แนวทางการแก้ไข	รูปที่/ เอกสารแนบ
5. ด้านกากของเสีย (ต่อ)	- บันทึกชนิด/ปริมาณกากของเสียที่เกิดขึ้น และขนส่งออกนอกพื้นที่โครงการ โดยระบุแหล่งที่ส่งไปจำหน่าย/กำจัด	- โครงการได้ดำเนินการตามมาตรการที่กำหนดไว้ โดยรายงานผ่านทางสื่ออิเล็กทรอนิกส์ทุกครั้งที่มีการนำเข้าและส่งออก และรายงานตามแบบ สก.3 ส่งกรมโรงงานอุตสาหกรรมเป็นประจำทุกปี โดยระหว่างเดือนกรกฎาคม-ธันวาคม พ.ศ. 2566 มีการนำของเสียอันตรายออกนอกบริเวณโรงงาน ดังนี้ <ul style="list-style-type: none"> Contaminated Sand/Stone 42.75 กิโลกรัม ให้กับบริษัท เบตเตอร์ เวิลด์ กรีน จำกัด (มหาชน) โดยนำไปทำเป็นวัตถุดิบทำเชื้อเพลิงผสม (วิธีกำจัด 042) ตามที่ได้รับอนุญาตจากกรมโรงงานอุตสาหกรรม Contaminated Material 13.63 กิโลกรัม ให้กับบริษัท เบตเตอร์ เวิลด์ กรีน จำกัด (มหาชน) โดยนำไปทำเป็นวัตถุดิบทำเชื้อเพลิงผสม (วิธีกำจัด 042) ตามที่ได้รับอนุญาตจากกรมโรงงานอุตสาหกรรม 	-	ภาคผนวก จ7
6. ด้านการคมนาคม	- กำหนดเส้นทางวางตัวของรถขนส่งทุกประเภท ให้หลีกเลี่ยงการวิ่งผ่านชุมชน	- บริษัทฯ ได้กำหนดเส้นทางวิ่งของรถในโครงการ พร้อมทั้งกำหนดความเร็วรถและอบรมพนักงานขับรถและตรวจสอบสภาพรถ ก่อนปฏิบัติงานในพื้นที่ทุกครั้ง ปัจจุบันโครงการฯ ไม่มีรถขนส่งวัตถุดิบและผลิตภัณฑ์	-	รูปที่ 2-12 ถึงรูปที่ 2-13
	- กำหนดให้มีป้ายจำกัดความเร็วของยานพาหนะภายในพื้นที่โครงการไม่เกิน 30 กิโลเมตร/ชั่วโมง	- บริษัทฯ ได้กำหนดเส้นทางวิ่งของรถในโครงการ พร้อมทั้งกำหนดความเร็วรถและอบรมพนักงานขับรถและตรวจสอบสภาพรถก่อนปฏิบัติงานในพื้นที่ทุกครั้ง	-	รูปที่ 2-12 ถึงรูปที่ 2-13

ตารางที่ 2-2 (ต่อ) แบบรายงานผลการปฏิบัติตามมาตรการป้องกันและแก้ไขผลกระทบสิ่งแวดล้อม ระยะดำเนินการ
โครงการโรงไฟฟ้าขนาดเล็ก (ส่วนขยาย ครั้งที่ 1) บริษัท ท็อป เอสพีพี จำกัด ระหว่างเดือนกรกฎาคม-ธันวาคม พ.ศ. 2566

องค์ประกอบทางด้านสิ่งแวดล้อม	มาตรการป้องกันและแก้ไขผลกระทบสิ่งแวดล้อม	ผลการปฏิบัติตามมาตรการ	ปัญหา อุปสรรค ที่ไม่สามารถปฏิบัติ ตามมาตรการ และ แนวทางการแก้ไข	รูปที่/ เอกสารแนบ
6. ด้านการคมนาคม	- หลีกเลี่ยงการขนส่งสารเคมีและกากของเสียเข้า-ออกพื้นที่โครงการในช่วงเวลาดังกล่าว (07.30-08.30 น. และ 16.00-18.00 น.) เพื่อลดสภาพการจราจรติดขัด	- บริษัทฯ ได้กำหนดให้หลีกเลี่ยงการขนส่งสารเคมีและกากของเสียเข้า-ออกพื้นที่โครงการในช่วงเวลาดังกล่าว (07.30-08.30 น. และ 16.00-18.00 น.) เพื่อลดสภาพการจราจรติดขัด	-	-
	- ควบคุมบริษัทที่ขนส่งสารเคมีและบริษัทที่ได้รับอนุญาตในการขนส่งกากของเสียให้ปฏิบัติตามกฎหมายที่เกี่ยวข้องอย่างเคร่งครัด (เช่น ประกาศกระทรวงอุตสาหกรรม เรื่อง ระบบเอกสารกำกับกากของเสียอันตราย พ.ศ. 2547, ประกาศกระทรวงอุตสาหกรรม เรื่อง การขนส่งวัตถุอันตรายทางบก พ.ศ. 2546 และประกาศกรมการขนส่งทางบก เรื่อง การติดตั้งป้ายอักษรภาพและเครื่องหมายของรถบรรทุกวัตถุอันตราย เป็นต้น)	- บริษัทฯ ควบคุมบริษัทที่ขนส่งสารเคมีและบริษัทที่ได้รับอนุญาตในการขนส่งกากของเสียให้ปฏิบัติตามกฎหมายที่เกี่ยวข้องอย่างเคร่งครัดตามที่มาตรการกำหนด	-	-
7. ด้านเศรษฐกิจ-สังคม 7.1 การจัดจ้างแรงงาน	- จัดให้มีการจ้างแรงงาน ที่มีคุณสมบัติตรงตามความต้องการของโครงการจากชุมชนใกล้เคียง เข้าทำงานในโครงการเป็นอันดับแรก	- บริษัทฯ พิจารณาจ้างแรงงานท้องถิ่นที่มีคุณสมบัติเหมาะสมตามความต้องการของโรงงานเป็นอันดับแรกตามมาตรการที่กำหนด	-	-

ตารางที่ 2-2 (ต่อ) แบบรายงานผลการปฏิบัติตามมาตรการป้องกันและแก้ไขผลกระทบสิ่งแวดล้อม ระยะดำเนินการ
โครงการโรงไฟฟ้าขนาดเล็ก (ส่วนขยาย ครั้งที่ 1) บริษัท ท็อป เอสพีพี จำกัด ระหว่างเดือนกรกฎาคม-ธันวาคม พ.ศ. 2566

องค์ประกอบทางด้านสิ่งแวดล้อม	มาตรการป้องกันและแก้ไขผลกระทบสิ่งแวดล้อม	ผลการปฏิบัติตามมาตรการ	ปัญหา อุปสรรคที่ไม่สามารถปฏิบัติตามมาตรการ และแนวทางการแก้ไข	รูปที่/เอกสารแนบ
7. ด้านเศรษฐกิจ-สังคม (ต่อ) 7.2 ความรับผิดชอบต่อสังคมและมวลชนสัมพันธ์	<ul style="list-style-type: none"> - นำหลักการความรับผิดชอบต่อสังคม (Corporate Social Responsibility) มาประยุกต์ใช้ในการดำเนินธุรกิจเพื่อสร้างความสัมพันธ์ที่ดีระหว่างโครงการและสังคมโดยรอบโครงการ ซึ่งรวมถึงความรับผิดชอบต่อความเสียหายที่เกิดขึ้นและพิสูจน์ได้อย่างแน่ชัดว่ามาจากการดำเนินงานของโครงการ 	<ul style="list-style-type: none"> - บริษัทฯ ได้จัดให้มีกิจกรรมชุมชนสัมพันธ์อย่างสม่ำเสมอ และจัดให้มีแผนการรับเรื่องร้องเรียนจากชุมชน โดยเป็นแผนที่ระบุกระบวนการ และขั้นตอนการทำงาน การตรวจสอบสาเหตุที่เกิดขึ้นภายในโครงการ ประสานงานในการแก้ไขปัญหา รวมถึงแจ้งผลการแก้ไขต่อผู้ร้องเรียน เมื่อได้รับการแจ้งเหตุเรื่องร้องเรียนที่อาจเกิดจากกิจกรรมของบริษัทฯ และบริษัทในกลุ่ม 	-	ภาคผนวก จ8
	<ul style="list-style-type: none"> - นำเสนอข้อมูลข่าวสารเกี่ยวกับสถานการณ์ต่างๆ ของโครงการ เช่น ผลการตรวจวัดคุณภาพสิ่งแวดล้อมต่อชุมชนที่มีการแปลผลทำให้ชาวบ้านสามารถเข้าใจได้ง่ายตามป้ายประกาศประจำหมู่บ้านหรือในบริเวณจุดศูนย์รวมของชุมชน โดยประสานงานกับผู้นำชุมชนหรือหน่วยงานปกครองส่วนท้องถิ่น เป็นประจำทุก 6 เดือน 	<ul style="list-style-type: none"> - บริษัทฯ ได้นำเสนอข้อมูลข่าวสารเกี่ยวกับสถานการณ์ต่างๆ ของโครงการ เช่น ผลการตรวจวัดคุณภาพสิ่งแวดล้อม ผ่านการประชุมคณะกรรมการตรวจสอบผลกระทบสิ่งแวดล้อม เรียบร้อยแล้ว เมื่อวันที่ 15 พฤษภาคม พ.ศ. 2566 และวันที่ 12 ธันวาคม พ.ศ. 2566 	-	รูปที่ 2-14
	<ul style="list-style-type: none"> - ร่วมมือกับสถานีตำรวจในพื้นที่ในการตรวจค้นสารเสพติดเพื่อป้องกันและปราบปรามสารเสพติดในโรงงาน 	<ul style="list-style-type: none"> - บริษัทฯ มีแผนรักษาความมั่นคงที่คอยดูแล ป้องกันและปราบปรามปัญหาต่างๆ รวมทั้งปัญหาสารเสพติดเป็นประจำ 	-	-
	<ul style="list-style-type: none"> - ประสานงานกับสถานีตำรวจในพื้นที่เพื่อร่วมในการดำเนินกิจกรรมต่างๆ ในการป้องกันปราบปรามปัญหาต่างๆ ที่เกิดขึ้นในช่วงดำเนินการของโครงการ 	<ul style="list-style-type: none"> - บริษัทฯ มีแผนรักษาความมั่นคงที่คอยดูแล ป้องกันและปราบปรามปัญหาต่างๆ รวมทั้งปัญหาสารเสพติดเป็นประจำ 	-	-
	<ul style="list-style-type: none"> - ให้การสนับสนุนในการปรับปรุงสิ่งแวดล้อม ถนนทางเดิน ทางน้ำ ความสะอาด การกำจัดขยะ การกำจัดน้ำเสียอย่างต่อเนื่อง ตลอดจนการปฏิบัติตามกฎหมายอย่างเคร่งครัด 	<ul style="list-style-type: none"> - บริษัทฯ ได้ร่วมกับบริษัทในกลุ่มไทยออยล์ในการให้การสนับสนุนกับชุมชนในการปรับปรุงสิ่งแวดล้อมตามความเหมาะสม 	-	รูปที่ 2-15 ถึงรูปที่ 2-16

ตารางที่ 2-2 (ต่อ) แบบรายงานผลการปฏิบัติตามมาตรการป้องกันและแก้ไขผลกระทบสิ่งแวดล้อม ระยะดำเนินการ
โครงการโรงไฟฟ้าขนาดเล็ก (ส่วนขยาย ครั้งที่ 1) บริษัท ท็อป เอสพี จำกัด ระหว่างเดือนกรกฎาคม-ธันวาคม พ.ศ. 2566

องค์ประกอบทางด้านสิ่งแวดล้อม	มาตรการป้องกันและแก้ไขผลกระทบสิ่งแวดล้อม	ผลการปฏิบัติตามมาตรการ	ปัญหา อุปสรรคที่ไม่สามารถปฏิบัติตามมาตรการ และแนวทางการแก้ไข	รูปที่/เอกสารแนบ
7. ด้านเศรษฐกิจ-สังคม (ต่อ) 7.2 ความรับผิดชอบต่อสังคมและมวลชนสัมพันธ์ (ต่อ)	- ร่วมกิจกรรมด้านศาสนา สังคม และวัฒนธรรมในท้องถิ่น เพื่อให้เกิดความผูกพันในลักษณะเพื่อนบ้านและสร้างความสัมพันธ์ที่ดีต่อชุมชน	- บริษัทฯ ได้เข้าร่วมกิจกรรมด้านศาสนา สังคม และวัฒนธรรมในท้องถิ่น เพื่อสร้างความสัมพันธ์ที่ดีต่อชุมชน	-	รูปที่ 2-17
	- ให้การสนับสนุนกิจกรรมด้านการศึกษาของสถาบันการศึกษาและโรงเรียนในพื้นที่ พร้อมจัดสรรทุนการศึกษาให้กับนักเรียนและนักศึกษา โดยการคัดเลือกของคณะกรรมการชุมชน ผู้บริหารโรงเรียน และสถาบันการศึกษาในพื้นที่	- บริษัทฯ ได้ให้การสนับสนุนกิจกรรมด้านการศึกษาของสถาบันการศึกษา และโรงเรียนในพื้นที่ พร้อมทั้งจัดสรรทุนการศึกษาให้กับนักเรียนและนักศึกษาอย่างสม่ำเสมอ	-	รูปที่ 2-18
	- ออกหน่วยสาธารณสุขเคลื่อนที่ในชุมชนใกล้เคียงกับโครงการฯ เพื่อให้บริการด้านการตรวจสุขภาพ การวางแผนครอบครัว ร่วมกับเทศบาลนครแหลมฉบัง และโรงพยาบาลแหลมฉบัง	- บริษัทฯ ได้ร่วมกับเทศบาลนครแหลมฉบัง และโรงพยาบาลแหลมฉบัง ออกหน่วยสาธารณสุขเคลื่อนที่ เพื่อให้บริการด้านการตรวจสุขภาพแก่ชุมชนที่ใกล้เคียงพื้นที่โครงการฯ	-	รูปที่ 2-19
7.3 การจัดการกรณีข้อร้องเรียน	- จัดให้มีแผนตรวจสอบเพื่อป้องกันเหตุร้องเรียนจากชุมชนโดยรอบโครงการ และแก้ไขปัญหาคาถกรณีข้อร้องเรียนด้านสิ่งแวดล้อม ดังนี้ <ul style="list-style-type: none"> การรับเรื่องร้องเรียนด้านสิ่งแวดล้อมจากผู้ร้องเรียน ดำเนินการตรวจสอบเรื่องร้องเรียน ณ เกิดเหตุ ถ้าพบว่าปัญหาดังกล่าวไม่ได้เกิดจากโครงการ ดำเนินการแจ้งผลการตรวจสอบต่อผู้ร้องเรียน 	- บริษัทฯ ได้จัดให้มีแผนการรับเรื่องร้องเรียนจากชุมชน โดยเป็นแผนที่ระบุกระบวนการ และ ขั้นตอนการทำงาน การตรวจสอบสาเหตุที่เกิดขึ้นภายในโครงการฯ ประสานงานในการแก้ไขปัญหา รวมถึงแจ้งผลการแก้ไขต่อผู้ร้องเรียนเมื่อได้รับการแจ้งเหตุเรื่องร้องเรียนที่อาจเกิดจากกิจกรรมของบริษัทฯ และบริษัทในกลุ่ม โดยระหว่างเดือนกรกฎาคม-ธันวาคม พ.ศ. 2566 ไม่มีข้อร้องเรียนจากการดำเนินการของบริษัทฯ	-	รูปที่ 2-20 และภาคผนวก จ10

ตารางที่ 2-2 (ต่อ) แบบรายงานผลการปฏิบัติตามมาตรการป้องกันและแก้ไขผลกระทบสิ่งแวดล้อม ระยะดำเนินการ
โครงการโรงไฟฟ้าขนาดเล็ก (ส่วนขยาย ครั้งที่ 1) บริษัท ท็อป เอสพีพี จำกัด ระหว่างเดือนกรกฎาคม-ธันวาคม พ.ศ. 2566

องค์ประกอบทางด้านสิ่งแวดล้อม	มาตรการป้องกันและแก้ไขผลกระทบสิ่งแวดล้อม	ผลการปฏิบัติตามมาตรการ	ปัญหา อุปสรรคที่ไม่สามารถปฏิบัติตามมาตรการ และแนวทางการแก้ไข	รูปที่/เอกสารแนบ
7. ด้านเศรษฐกิจ-สังคม (ต่อ) 7.3 การจัดการกรณีมีข้อร้องเรียน (ต่อ)	<ul style="list-style-type: none"> ถ้าพบว่าปัญหาดังกล่าวเกิดจากโครงการ ดำเนินการแก้ไขสาเหตุของปัญหา และแจ้งผลการดำเนินการต่อผู้ร้องเรียน ผู้เกี่ยวข้องกับสาเหตุของปัญหาทั้งหมด ดำเนินการตรวจสอบภายในโครงการและสรุปสาเหตุที่ทำให้เกิดปัญหาดังกล่าว ถ้าพบว่าปัญหาดังกล่าวไม่ได้เกิดจากโครงการ ดำเนินการแจ้งผลการตรวจสอบต่อผู้ร้องเรียน ทำการบันทึกผลการดำเนินงานโดยผู้มีหน้าที่รับผิดชอบ 			
7.4 คณะกรรมการตรวจสอบผลกระทบสิ่งแวดล้อม	<p>- คณะกรรมการตรวจสอบผลกระทบสิ่งแวดล้อม ทำหน้าที่ต่อเนื่องจากช่วงก่อสร้าง มีรายละเอียดดังนี้</p> <p>• องค์ประกอบของคณะกรรมการฯ ประกอบด้วยผู้แทนจากชุมชน ผู้แทนจากภาครัฐ ผู้ทรงคุณวุฒิ และผู้แทนจากโครงการโรงไฟฟ้าขนาดเล็ก (ส่วนขยาย ครั้งที่ 1) โดยมีสัดส่วน ดังนี้</p> <p>ผู้แทนจากชุมชน ประกอบด้วยผู้แทนจาก 14 ชุมชน ดังนี้</p> <ul style="list-style-type: none"> • ชุมชนบ้านทุ่ง จำนวน 5 คน • ชุมชนวัดมโนรม จำนวน 2 คน • ชุมชนบ้านซากยายจีน จำนวน 2 คน 	<p>- บริษัทฯ ได้ดำเนินการจัดตั้งคณะกรรมการตรวจสอบผลกระทบสิ่งแวดล้อมเรียบร้อยแล้ว ณ วันที่ 11 มกราคม พ.ศ. 2566 หลังจากคณะกรรมการตรวจสอบผลกระทบสิ่งแวดล้อมที่ได้จัดตั้งเมื่อวันที่ 10 มกราคม พ.ศ. 2562 ได้หมดวาระลง ทั้งนี้โครงการได้ดำเนินการจัดประชุม 2 ครั้ง เมื่อวันที่ 15 พฤษภาคม พ.ศ. 2566 และวันที่ 12 ธันวาคม พ.ศ. 2566</p>	-	รูปที่ 2-14 และภาคผนวก จ9

ตารางที่ 2-2 (ต่อ) แบบรายงานผลการปฏิบัติตามมาตรการป้องกันและแก้ไขผลกระทบสิ่งแวดล้อม ระยะดำเนินการ
โครงการโรงไฟฟ้าขนาดเล็ก (ส่วนขยาย ครั้งที่ 1) บริษัท ท็อป เอสพีพี จำกัด ระหว่างเดือนกรกฎาคม-ธันวาคม พ.ศ. 2566

องค์ประกอบทางด้านสิ่งแวดล้อม	มาตรการป้องกันและแก้ไขผลกระทบสิ่งแวดล้อม	ผลการปฏิบัติตามมาตรการ	ปัญหา อุปสรรค ที่ไม่สามารถปฏิบัติ ตามมาตรการ และ แนวทางการแก้ไข	รูปที่/ เอกสารแนบ
7. ด้านเศรษฐกิจ-สังคม (ต่อ) 7.4 คณะกรรมการ ตรวจสอบผลกระทบ สิ่งแวดล้อม (ต่อ)	<ul style="list-style-type: none"> • ชุมชนบ้านแหลมฉะบั้ง จำนวน 2 คน • ชุมชนบ้านเขาน้ำขี้ จำนวน 2 คน • ชุมชนบ้านห้วยเล็ก จำนวน 2 คน • ชุมชนบ้านนาเกา จำนวน 2 คน • ชุมชนบ้านแหลมทอง จำนวน 2 คน • ชุมชนบ้านอ่าวอุดม จำนวน 2 คน • ชุมชนตลาดอ่าวอุดม จำนวน 2 คน • ชุมชนวัดพระประทานพร จำนวน 2 คน • ชุมชนหัวคันทด จำนวน 2 คน • ชุมชนบ้านซากกระปอก จำนวน 2 คน • ชุมชนบ้านนาใหม่ จำนวน 2 คน <p>โดยชุมชนที่เป็นที่ตั้งโครงการ จำนวน 5 คน และชุมชน อื่นๆ ชุมชนละ 2 คน</p> <p>ผู้แทนจากภาครัฐ ประกอบด้วย ผู้แทนจากอำเภอ ศรีราชา ผู้แทนจากสำนักงานอุตสาหกรรมจังหวัดชลบุรี ผู้แทนจากเทศบาลนครแหลมฉบัง ผู้แทนจากสำนักงาน ทรัพยากรธรรมชาติและสิ่งแวดล้อมจังหวัดชลบุรี และผู้แทน จากสำนักงานพลังงานจังหวัดชลบุรี หน่วยงานละ 1 คน</p> <p>ผู้ทรงคุณวุฒิ จำนวน 2 คน</p> <p>ผู้แทนจากโครงการโรงไฟฟ้าขนาดเล็ก (ส่วนขยาย ครั้งที่ 1) จำนวน 1 คน</p>			

ตารางที่ 2-2 (ต่อ) แบบรายงานผลการปฏิบัติตามมาตรการป้องกันและแก้ไขผลกระทบสิ่งแวดล้อม ระยะดำเนินการ
โครงการโรงไฟฟ้าขนาดเล็ก (ส่วนขยาย ครั้งที่ 1) บริษัท ท็อป เอสพีพี จำกัด ระหว่างเดือนกรกฎาคม-ธันวาคม พ.ศ. 2566

องค์ประกอบทางด้านสิ่งแวดล้อม	มาตรการป้องกันและแก้ไขผลกระทบสิ่งแวดล้อม	ผลการปฏิบัติตามมาตรการ	ปัญหา อุปสรรค ที่ไม่สามารถปฏิบัติ ตามมาตรการ และ แนวทางการแก้ไข	รูปที่/ เอกสารแนบ
7. ด้านเศรษฐกิจ-สังคม (ต่อ) 7.4 คณะกรรมการ ตรวจสอบผลกระทบ สิ่งแวดล้อม (ต่อ)	<ul style="list-style-type: none"> • วิธีการสรรหาและระยะเวลาในการดำรงตำแหน่ง มีรายละเอียด ดังนี้ • กรรมการผู้แทนของชุมชนให้มาจากการสรรหา หรือ เลือกตั้ง หรือเสนอชื่อ หรือวิธีการอื่น โดยตามประเพณี ปฏิบัติของท้องถิ่นที่ตั้งของโรงไฟฟ้านั้นๆ • กรรมการมีวาระการดำรงตำแหน่งคราวละ 4 ปี นับตั้งแต่ได้รับการแต่งตั้ง และอาจได้รับการสรรหา หรือแต่งตั้งให้เป็นกรรมการได้อีกในกรณีที่พ้นจาก ตำแหน่งโดยการออกตามวาระที่กำหนด แต่อยู่ได้ ไม่เกิน 2 วาระติดต่อกัน • เมื่อครบกำหนดวาระการดำรงตำแหน่ง หากยังมิได้ มีการสรรหาหรือแต่งตั้งกรรมการขึ้นมาใหม่ ให้กรรมการซึ่งพ้นจากตำแหน่งตามวาระนั้น อยู่ใน ตำแหน่งเพื่อปฏิบัติหน้าที่ต่อไป จนกว่ากรรมการ ซึ่งได้รับการสรรหาหรือแต่งตั้งใหม่เข้ารับหน้าที่ แต่ต้องไม่เกินเก้าสิบวัน นับตั้งแต่วันที่กรรมการพ้น จากตำแหน่งตามวาระนั้น 			

ตารางที่ 2-2 (ต่อ) แบบรายงานผลการปฏิบัติตามมาตรการป้องกันและแก้ไขผลกระทบสิ่งแวดล้อม ระยะดำเนินการ
โครงการโรงไฟฟ้าขนาดเล็ก (ส่วนขยาย ครั้งที่ 1) บริษัท ท็อป เอสพีพี จำกัด ระหว่างเดือนกรกฎาคม-ธันวาคม พ.ศ. 2566

องค์ประกอบทางด้านสิ่งแวดล้อม	มาตรการป้องกันและแก้ไขผลกระทบสิ่งแวดล้อม	ผลการปฏิบัติตามมาตรการ	ปัญหา อุปสรรค ที่ไม่สามารถปฏิบัติ ตามมาตรการ และ แนวทางการแก้ไข	รูปที่/ เอกสารแนบ
7. ด้านเศรษฐกิจ-สังคม (ต่อ) 7.4 คณะกรรมการ ตรวจสอบผลกระทบ สิ่งแวดล้อม (ต่อ)	<ul style="list-style-type: none"> ในกรณีที่กรรมการพ้นจากตำแหน่งก่อนครบวาระให้ดำเนินการสรรหาหรือแต่งตั้ง กรรมการประเภทเดียวกันแทนภายใน 45 วัน นับตั้งแต่วันที่กรรมการนั้นว่างลงและให้ผู้ได้รับการสรรหาหรือได้รับการแต่งตั้งให้ดำรงตำแหน่งแทนอยู่ในตำแหน่งเท่ากับวาระที่เหลืออยู่ของกรรมการซึ่งตนแทน ในกรณีวาระของกรรมการที่พ้นจากตำแหน่งก่อนครบวาระเหลืออยู่น้อยกว่าเก้าสิบวัน จะไม่ดำเนินการสรรหาหรือแต่งตั้งกรรมการแทนตำแหน่งที่ว่างลงก็ได้และในการนี้ให้คณะกรรมการประกอบด้วยกรรมการเท่าที่เหลืออยู่ คณะกรรมการฯ จะพ้นจากตำแหน่งเมื่อครบวาระการดำรงตำแหน่ง หรืออาจพ้นจากตำแหน่งเมื่อ <ul style="list-style-type: none"> ตาย ลาออกหรือย้ายภูมิลำเนาออกจากชุมชนที่มีภูมิลำเนาในขณะที่ทำการสรรหาเกินกว่าเก้าสิบวัน พ้นสภาพจากการเป็นพนักงานของโรงไฟฟ้า กรณีที่เป็นผู้แทนจากโรงไฟฟ้าหรือตามที่โรงไฟฟ้าแจ้งการเปลี่ยนแปลงเป็นลายลักษณ์อักษร 			

ตารางที่ 2-2 (ต่อ) แบบรายงานผลการปฏิบัติตามมาตรการป้องกันและแก้ไขผลกระทบสิ่งแวดล้อม ระยะดำเนินการ
โครงการโรงไฟฟ้าขนาดเล็ก (ส่วนขยาย ครั้งที่ 1) บริษัท ท็อป เอสพีพี จำกัด ระหว่างเดือนกรกฎาคม-ธันวาคม พ.ศ. 2566

องค์ประกอบทางด้านสิ่งแวดล้อม	มาตรการป้องกันและแก้ไขผลกระทบสิ่งแวดล้อม	ผลการปฏิบัติตามมาตรการ	ปัญหา อุปสรรคที่ไม่สามารถปฏิบัติตามมาตรการ และแนวทางการแก้ไข	รูปที่/เอกสารแนบ
7. ด้านเศรษฐกิจ-สังคม (ต่อ) 7.4 คณะกรรมการตรวจสอบผลกระทบสิ่งแวดล้อม (ต่อ)	<ul style="list-style-type: none"> มีความประพฤติไม่เหมาะสม ทุจริตต่อหน้าที่หรือหย่อนความสามารถ และคณะกรรมการมีเสียงข้างมากให้พ้นจากตำแหน่ง ต้องคำพิพากษาให้เป็นบุคคลล้มละลาย หรือต้องคำพิพากษาถึงที่สุดให้จำคุก เว้นแต่ความผิดลหุโทษหรือความผิดอันเป็นการกระทำโดยประมาท วิกลจริตหรือจิตฟั่นเฟือน หรือถูกศาลสั่งให้ไร้ความสามารถ หรือเสมือนไร้ความสามารถ อำนาจของคณะกรรมการฯ มีดังนี้ <ul style="list-style-type: none"> ร่วมพิจารณาให้ข้อคิดเห็นหรือข้อเสนอแนะในการปฏิบัติตามแผนปฏิบัติการด้านสิ่งแวดล้อม ทั้งช่วงก่อสร้างและช่วงดำเนินการ ร่วมติดตามตรวจสอบการดำเนินงานของโครงการตามแผนปฏิบัติการด้านสิ่งแวดล้อมของโครงการ รับเรื่องร้องเรียนและข้อเสนอแนะ จากประชาชนเกี่ยวกับผลกระทบด้านสิ่งแวดล้อม จากการก่อสร้างและการดำเนินการของโครงการ เพื่อพิจารณาปัญหาร่วมกันตามขั้นตอนของการร้องเรียนและแก้ไขปัญหาตามแผนปฏิบัติการด้านเศรษฐกิจ-สังคม แต่งตั้งผู้ช่วยเหลืออื่นๆ ได้ตามความเหมาะสม 			

ตารางที่ 2-2 (ต่อ) แบบรายงานผลการปฏิบัติตามมาตรการป้องกันและแก้ไขผลกระทบสิ่งแวดล้อม ระยะดำเนินการ
โครงการโรงไฟฟ้าขนาดเล็ก (ส่วนขยาย ครั้งที่ 1) บริษัท ท็อป เอสพีพี จำกัด ระหว่างเดือนกรกฎาคม-ธันวาคม พ.ศ. 2566

องค์ประกอบทางด้านสิ่งแวดล้อม	มาตรการป้องกันและแก้ไขผลกระทบสิ่งแวดล้อม	ผลการปฏิบัติตามมาตรการ	ปัญหา อุปสรรคที่ไม่สามารถปฏิบัติตามมาตรการ และแนวทางการแก้ไข	รูปที่/เอกสารแนบ
7. ด้านเศรษฐกิจ-สังคม (ต่อ) 7.4 คณะกรรมการตรวจสอบผลกระทบสิ่งแวดล้อม (ต่อ)	<ul style="list-style-type: none"> หน้าที่ของคณะกรรมการฯ มีดังนี้ <ul style="list-style-type: none"> จัดให้มีการประชุมอย่างน้อย 6 เดือน ต่อ 1 ครั้ง หรือตามความจำเป็น ลงพื้นที่เพื่อตรวจสอบการก่อสร้างและการดำเนินการของโรงไฟฟ้า ในกรณีที่มีการก่อสร้างและทดลองเดินเครื่อง ให้บริษัทฯ นำเสนอความก้าวหน้าโครงการต่อคณะทำงานฯ ตามความเหมาะสม จัดให้มีการส่งเสริมความรู้ หรือเสริมสร้างความเข้าใจเกี่ยวกับการจัดการสิ่งแวดล้อมให้แก่ประชาชนและชุมชนอย่างต่อเนื่อง พิจารณาการชดเชยและเยียวยา หากเป็นปัญหาที่พิสูจน์แล้วว่าเกิดจากการดำเนินงานของโครงการ การดำเนินงานของคณะกรรมการ <p>แหล่งเงินทุนสนับสนุนการดำเนินงานของคณะกรรมการตรวจสอบผลกระทบสิ่งแวดล้อมในช่วงเริ่มต้นให้มาจากการจัดสรรของคณะกรรมการบริหารของโครงการในวงเงินขั้นต่ำ 100,000 บาท/ปี หลังจากนั้นให้จัดสรรงบประมาณจากการดำเนินกิจการของโครงการในอัตราคงที่ 100,000 บาท/ปี โดยเงินกองทุนที่เหลือจากปีก่อนหน้าให้เป็นเงินสะสม เพื่อใช้ในการดำเนินการของคณะกรรมการตรวจสอบผลกระทบสิ่งแวดล้อมในปีถัดไป</p> 			

ตารางที่ 2-2 (ต่อ) แบบรายงานผลการปฏิบัติตามมาตรการป้องกันและแก้ไขผลกระทบสิ่งแวดล้อม ระยะดำเนินการ
โครงการโรงไฟฟ้าขนาดเล็ก (ส่วนขยาย ครั้งที่ 1) บริษัท ท็อป เอสพีพี จำกัด ระหว่างเดือนกรกฎาคม-ธันวาคม พ.ศ. 2566

องค์ประกอบทางด้านสิ่งแวดล้อม	มาตรการป้องกันและแก้ไขผลกระทบสิ่งแวดล้อม	ผลการปฏิบัติตามมาตรการ	ปัญหา อุปสรรคที่ไม่สามารถปฏิบัติตามมาตรการ และแนวทางการแก้ไข	รูปที่/เอกสารแนบ
8. ด้านชีวอนามัยและความปลอดภัย และสุขภาพ 8.1 มาตรการด้านชีวอนามัยและความปลอดภัย	- จัดให้มีแผนฉุกเฉิน และปรับปรุงเป็นระยะๆ เพื่อให้สอดคล้องและเหมาะสมกับสถานการณ์ที่เปลี่ยนแปลงไปตามระยะเวลา	- บริษัทฯ ได้ประสานกับบริษัท ไทยออยล์ จำกัด (มหาชน) เพื่อดำเนินการตามแผนป้องกันและระงับอัคคีภัย และจัดให้มีการฝึกซ้อมแผนฉุกเฉินประจำปี โดยในปี พ.ศ. 2566 ได้ดำเนินการฝึกซ้อมแผนฉุกเฉิน เมื่อวันที่ 23 พฤศจิกายน พ.ศ. 2566 เรียบร้อยแล้ว	-	รูปที่ 2-21 และภาคผนวก จ11
	- จัดให้มีการฝึกซ้อมตามแผนฉุกเฉินเป็นระยะๆ เพื่อหาข้อบกพร่อง และปรับปรุงให้มีประสิทธิภาพยิ่งขึ้น	- บริษัทฯ ได้ประสานกับบริษัท ไทยออยล์ จำกัด (มหาชน) เพื่อดำเนินการตามแผนป้องกันและระงับอัคคีภัย และจัดให้มีการฝึกซ้อมแผนฉุกเฉินประจำปี โดยในปี พ.ศ. 2566 ได้ดำเนินการฝึกซ้อมแผนฉุกเฉิน เมื่อวันที่ 23 พฤศจิกายน พ.ศ. 2566 เรียบร้อยแล้ว	-	รูปที่ 2-21 และภาคผนวก จ11
	- ตรวจสอบประสิทธิภาพของอุปกรณ์ป้องกันและระงับอัคคีภัยระบบป้องกัน และสัญญาณเตือนภัยเป็นประจำตามข้อกำหนดของอุปกรณ์และระบบ	- บริษัทฯ มีแผนการตรวจสอบอุปกรณ์ป้องกันและระงับอัคคีภัยตามกำหนดระยะเวลาเป็นประจำ	-	รูปที่ 2-22 ถึงรูปที่ 2-23 และภาคผนวก จ12

ตารางที่ 2-2 (ต่อ) แบบรายงานผลการปฏิบัติตามมาตรการป้องกันและแก้ไขผลกระทบสิ่งแวดล้อม ระยะดำเนินการ
โครงการโรงไฟฟ้าขนาดเล็ก (ส่วนขยาย ครั้งที่ 1) บริษัท ท็อป เอสพี จำกัด ระหว่างเดือนกรกฎาคม-ธันวาคม พ.ศ. 2566

องค์ประกอบทางด้านสิ่งแวดล้อม	มาตรการป้องกันและแก้ไขผลกระทบสิ่งแวดล้อม	ผลการปฏิบัติตามมาตรการ	ปัญหา อุปสรรคที่ไม่สามารถปฏิบัติตามมาตรการ และแนวทางการแก้ไข	รูปที่/เอกสารแนบ
8. ด้านอาชีวอนามัยและความปลอดภัย และสุขภาพ (ต่อ) 8.1 มาตรการด้านอาชีวอนามัยและความปลอดภัย	<ul style="list-style-type: none"> - ตรวจสอบอุปกรณ์ตรวจวัดก๊าซไวไฟ (Flammable Gas Detector) ในบริเวณที่เสี่ยงต่อการรั่วไหลของก๊าซธรรมชาติ เช่น บริเวณจุดเชื่อมต่อหน้าแปลน ข้อต่อ รวมถึงในกระบวนการผลิตซึ่งอาจเกิดการรั่วไหลได้ และอุปกรณ์ดังกล่าวเชื่อมต่อกับสัญญาณฉุกเฉิน ซึ่งควบคุมได้จากศูนย์ควบคุมกลาง (Central Control Panel) 	<ul style="list-style-type: none"> - บริษัทฯ มีระบบตรวจจับการรั่วไหลของก๊าซ (Fixed Gas Detector) แยกต่างหากจากการตรวจสอบอัคคีภัย และส่งสัญญาณข้อมูล Alarm ไปที่ระบบ DCS (Display Communication System) ที่ห้องควบคุม (MCB) และห้อง Safety ของบริษัทฯ และหากได้รับสัญญาณแจ้งเตือนจากระบบตรวจจับการรั่วไหลของก๊าซ บริษัทฯ จะดำเนินการตามมาตรการที่กำหนดไว้ 	-	ภาคผนวก จ12
	<ul style="list-style-type: none"> - มีระบบสื่อสารที่มีประสิทธิภาพกับหน่วยงานราชการส่วนท้องถิ่น เช่น เทศบาลนครแหลมฉบัง สถานีตำรวจจังหวัดทหารบกชลบุรี เพื่อขอความร่วมมือและประสานงานหากเกิดอุบัติเหตุร้ายแรง 	<ul style="list-style-type: none"> - บริษัทฯ มีการประสานงานและติดต่อสื่อสาร ตามแผนประสานงาน กรณีเกิดเหตุฉุกเฉินกับหน่วยงานที่เกี่ยวข้องเป็นประจำ 	-	ภาคผนวก จ13
	<ul style="list-style-type: none"> - พื้นที่ปฏิบัติงานของพนักงานที่อาจก่อให้เกิดอันตรายจะต้องติดตั้งป้ายเตือนให้พนักงานทราบ 	<ul style="list-style-type: none"> - บริษัทฯ ติดตั้งป้ายเตือนพื้นที่ปฏิบัติงานที่อาจก่อให้เกิดอันตรายเพื่อแจ้งเตือนให้พนักงานทราบเรียบร้อยแล้ว 	-	รูปที่ 2-24

ตารางที่ 2-2 (ต่อ) แบบรายงานผลการปฏิบัติตามมาตรการป้องกันและแก้ไขผลกระทบสิ่งแวดล้อม ระยะดำเนินการ
โครงการโรงไฟฟ้าขนาดเล็ก (ส่วนขยาย ครั้งที่ 1) บริษัท ท็อป เอสพี จำกัด ระหว่างเดือนกรกฎาคม-ธันวาคม พ.ศ. 2566

องค์ประกอบทางด้านสิ่งแวดล้อม	มาตรการป้องกันและแก้ไขผลกระทบสิ่งแวดล้อม	ผลการปฏิบัติตามมาตรการ	ปัญหา อุปสรรคที่ไม่สามารถปฏิบัติตามมาตรการ และแนวทางการแก้ไข	รูปที่/เอกสารแนบ
8. ด้านอาชีพอนามัยและความปลอดภัย และสุขภาพ (ต่อ) 8.1 มาตรการด้านอาชีพอนามัยและความปลอดภัย (ต่อ)	- อบรมพนักงานและจัดทำคู่มือปฏิบัติงานที่ถูกต้องในแต่ละขั้นตอน ให้แก่พนักงานได้ทราบถึงความสามารถในการลุกไหม้ติดไฟ โดยคู่มือจะต้องบ่งบอกถึงวิธีปฏิบัติเบื้องต้นในการแก้ปัญหา	- บริษัทฯ ได้ประสานกับบริษัท ไทยออยล์ จำกัด (มหาชน) เพื่อดำเนินการตามแผนป้องกันและระงับอัคคีภัย และจัดให้มีการฝึกซ้อมแผนฉุกเฉินประจำปี โดยในปี พ.ศ. 2566 ได้ดำเนินการฝึกซ้อมแผนฉุกเฉิน เมื่อวันที่ 23 พฤศจิกายน พ.ศ. 2566 เรียบร้อยแล้ว	-	รูปที่ 2-21 และภาคผนวก จ11
	- จัดเตรียมบุคลากรผู้รับผิดชอบในการปฏิบัติตามแผนฉุกเฉินให้เพียงพอสำหรับการดำเนินโครงการ	- บริษัทฯ ได้จัดให้มีบุคลากรผู้รับผิดชอบในการปฏิบัติตามแผนฉุกเฉินเรียบร้อยแล้ว	-	-
	- ทำการอบรม/ให้ความรู้ทางด้านอาชีพอนามัยและความปลอดภัยอย่างเหมาะสมและเพียงพอกับลักษณะงาน	- บริษัทฯ ได้จัดให้มีการอบรม/ให้ความรู้ทางด้านอาชีพอนามัยและความปลอดภัยอย่างเหมาะสมและเพียงพอกับลักษณะงานแก่พนักงานเป็นประจำทุกปีตามที่มาตรการกำหนด	-	-
	- จัดเตรียมอุปกรณ์ป้องกันอันตรายส่วนบุคคลให้เพียงพอและเหมาะสมกับประเภทงานแก่พนักงาน	- บริษัทฯ ได้มีการจัดเตรียมอุปกรณ์ป้องกันอันตรายส่วนบุคคลให้เพียงพอและเหมาะสมกับประเภทงานแก่พนักงานตามที่มาตรการกำหนด	-	รูปที่ 2-28

ตารางที่ 2-2 (ต่อ) แบบรายงานผลการปฏิบัติตามมาตรการป้องกันและแก้ไขผลกระทบสิ่งแวดล้อม ระยะดำเนินการ
โครงการโรงไฟฟ้าขนาดเล็ก (ส่วนขยาย ครั้งที่ 1) บริษัท ท็อป เอสพีพี จำกัด ระหว่างเดือนกรกฎาคม-ธันวาคม พ.ศ. 2566

องค์ประกอบทางด้านสิ่งแวดล้อม	มาตรการป้องกันและแก้ไขผลกระทบสิ่งแวดล้อม	ผลการปฏิบัติตามมาตรการ	ปัญหา อุปสรรคที่ไม่สามารถปฏิบัติตามมาตรการ และแนวทางการแก้ไข	รูปที่/เอกสารแนบ
8. ด้านอาชีวอนามัยและความปลอดภัย และสุขภาพ (ต่อ) 8.1 มาตรการด้านอาชีวอนามัยและความปลอดภัย (ต่อ)	<ul style="list-style-type: none"> - การเข้าไปทำงานในพื้นที่ที่มีความเสี่ยงต่อการสัมผัสเสียงดัง ความร้อน และสารเคมี ให้สวมใส่อุปกรณ์ป้องกันอันตรายส่วนบุคคลให้ถูกต้องและเหมาะสมกับลักษณะงานทุกครั้ง 	<ul style="list-style-type: none"> - บริษัทฯ ได้มีการจัดเตรียมอุปกรณ์ป้องกันอันตรายส่วนบุคคลให้เพียงพอและเหมาะสมกับประเภทงานแก่พนักงานเรียบร้อย และกำหนดให้ผู้เข้าไปปฏิบัติงานในพื้นที่ที่มีความเสี่ยงต่อการสัมผัสเสียงดัง ความร้อน และสารเคมี ต้องให้สวมใส่อุปกรณ์ป้องกันอันตรายส่วนบุคคลให้ถูกต้องและเหมาะสมกับลักษณะงานทุกครั้ง 	-	รูปที่ 2-28
	<ul style="list-style-type: none"> - ตรวจสอบและบำรุงรักษาเครื่องจักรที่ก่อให้เกิดเสียงดังให้อยู่ในสภาพที่ใช้งานได้ดีเป็นประจำ เพื่อป้องกันเสียงดัง 	<ul style="list-style-type: none"> - ฝ่ายผลิตร่วมกับฝ่ายซ่อมบำรุง ติดตามตรวจสอบและบำรุงรักษาการเดินเครื่องจักรร่วมกันโดยตลอด และเมื่อพบเสียงผิดปกติจะมีการแจ้งตรวจสอบและซ่อมบำรุงทันที 	-	-
	<ul style="list-style-type: none"> - จัดให้มีอุปกรณ์ปฐมพยาบาลเบื้องต้น และเวชภัณฑ์พร้อมยานพาหนะสำหรับพนักงานในกรณีจำเป็นต้องนำส่งสถานพยาบาลหรือโรงพยาบาลที่อยู่ใกล้ที่สุดได้ทันที 	<ul style="list-style-type: none"> - บริษัทฯ ได้จัดเตรียมอุปกรณ์ปฐมพยาบาลเบื้องต้น และห้องพยาบาล รวมทั้งยานพาหนะในกรณีที่ต้องนำส่งโรงพยาบาลที่อยู่ใกล้ที่สุดเรียบร้อยแล้ว 	-	รูปที่ 2-25

ตารางที่ 2-2 (ต่อ) แบบรายงานผลการปฏิบัติตามมาตรการป้องกันและแก้ไขผลกระทบสิ่งแวดล้อม ระยะดำเนินการ
โครงการโรงไฟฟ้าขนาดเล็ก (ส่วนขยาย ครั้งที่ 1) บริษัท ท็อป เอสพี จำกัด ระหว่างเดือนกรกฎาคม-ธันวาคม พ.ศ. 2566

องค์ประกอบทางด้านสิ่งแวดล้อม	มาตรการป้องกันและแก้ไขผลกระทบสิ่งแวดล้อม	ผลการปฏิบัติตามมาตรการ	ปัญหา อุปสรรค ที่ไม่สามารถปฏิบัติ ตามมาตรการ และ แนวทางการแก้ไข	รูปที่/ เอกสารแนบ
8. ด้านอาชีวอนามัยและความปลอดภัย และสุขภาพ (ต่อ) 8.1 มาตรการด้านอาชีวอนามัยและความปลอดภัย (ต่อ)	<ul style="list-style-type: none"> - ตรวจสอบสุขภาพพนักงานประจำใหม่ทุกคนและตรวจสอบสุขภาพพนักงานประจำปี ตามปัจจัยเสี่ยงรวมทั้งให้ความร่วมมือเจ้าหน้าที่ตำรวจในการเข้าตรวจค้นสารเสพติดจากพนักงานแต่ต้องอยู่ภายใต้เงื่อนไขของข้อกำหนด ทั้งนี้รายละเอียดของการตรวจให้อยู่ในดุลยพินิจของแพทย์แผนปัจจุบันชั้นหนึ่งที่ได้รับใบอนุญาตประกอบการวิชาชีพเวชกรรม ด้านอาชีวเวชศาสตร์หรือที่ผ่านการอบรมด้านอาชีวเวชศาสตร์หรือที่มีคุณสมบัติตามที่อธิบดีกรมสวัสดิการและคุ้มครองแรงงานกำหนด 	<ul style="list-style-type: none"> - บริษัทฯ ได้ดำเนินการตรวจสอบสุขภาพพนักงานประจำใหม่ทุกคน และตรวจสอบสุขภาพพนักงานตามปัจจัยเสี่ยงเป็นประจำทุกปี โดยผลการตรวจสอบสุขภาพพนักงาน ประจำปี พ.ศ. 2566 จะแสดงรายละเอียดไว้ในบทที่ 6 	-	รูปที่ 2-26
	<ul style="list-style-type: none"> - ตรวจติดตามสุขภาพตามปัจจัยเสี่ยงสำหรับพนักงานที่มีโอกาสทำงานตามปัจจัยเสี่ยง หากพบว่าเป็นการเกิดจากการทำงานหรือมีความเสี่ยงจากสภาพแวดล้อมในการทำงานจะต้องทำการโอนย้ายการทำงาน ไปยังแผนกที่มีโอกาสได้รับสัมผัสปัจจัยเสี่ยงลดลง และให้รวมถึงทำการเปรียบเทียบผลการดำเนินการเกี่ยวกับสภาพแวดล้อมในการทำงานและสุขภาพพนักงานย้อนหลังอย่างน้อย 5 ปี 	<ul style="list-style-type: none"> - บริษัทฯ ได้ดำเนินการตรวจสอบสุขภาพพนักงานประจำใหม่ทุกคน และตรวจสอบสุขภาพพนักงานตามปัจจัยเสี่ยงเป็นประจำทุกปี และหากพบว่าพนักงานมีปัญหาสุขภาพที่อาจเกิดจากปัจจัยเสี่ยง บริษัทฯ จะดำเนินการตามมาตรการที่กำหนดต่อไป 	-	รูปที่ 2-26

ตารางที่ 2-2 (ต่อ) แบบรายงานผลการปฏิบัติตามมาตรการป้องกันและแก้ไขผลกระทบสิ่งแวดล้อม ระยะดำเนินการ
โครงการโรงไฟฟ้าขนาดเล็ก (ส่วนขยาย ครั้งที่ 1) บริษัท ท็อป เอสพีพี จำกัด ระหว่างเดือนกรกฎาคม-ธันวาคม พ.ศ. 2566

องค์ประกอบทางด้านสิ่งแวดล้อม	มาตรการป้องกันและแก้ไขผลกระทบสิ่งแวดล้อม	ผลการปฏิบัติตามมาตรการ	ปัญหา อุปสรรคที่ไม่สามารถปฏิบัติตามมาตรการ และแนวทางการแก้ไข	รูปที่/เอกสารแนบ
8. ด้านอาชีพอนามัยและความปลอดภัย และสุขภาพ (ต่อ) 8.2 มาตรการด้านระบบสาธารณสุข	- ประสานงานกับหน่วยงานด้านสาธารณสุขท้องถิ่นเกี่ยวกับการบันทึกสถิติด้านสุขภาพ ความเจ็บป่วยหรือโรคที่อาจเกิดขึ้นหรือมีความเกี่ยวข้องกับผลกระทบของโครงการต่อชุมชนที่อาศัยอยู่โดยรอบ	- บริษัทฯ ได้ประสานงานกับโรงพยาบาลแหลมฉบัง เกี่ยวกับการบันทึกสถิติด้านสุขภาพ ความเจ็บป่วยหรือโรคที่อาจเกิดขึ้นหรือมีความเกี่ยวข้องกับผลกระทบของโครงการต่อชุมชนที่อาศัยอยู่โดยรอบ	-	-
	- สนับสนุนหน่วยงานสาธารณสุขในพื้นที่ทั้งในด้านส่งเสริมการฟื้นฟู ป้องกันและดูแลรักษา เช่น การให้เงินทุน และการให้ความรู้ เป็นต้น	- บริษัทฯ ได้ร่วมกับเทศบาลนครแหลมฉบัง และโรงพยาบาลแหลมฉบัง ออกหน่วยสาธารณสุขเคลื่อนที่ เพื่อให้บริการด้านการตรวจสุขภาพแก่ชุมชนที่ใกล้เคียงพื้นที่โครงการฯ	-	รูปที่ 2-19
	- สนับสนุนโครงการชุมชน ที่เน้นสร้างเสริมสุขภาพกิจกรรมนันทนาการเพื่อคนในชุมชน เช่น จัดหาอุปกรณ์ออกกำลังกาย เป็นต้น	- บริษัทฯ ได้ร่วมกับบริษัทในกลุ่มไทยออยล์ในการให้การสนับสนุนกับชุมชนในการสร้างเสริมสุขภาพและกิจกรรมนันทนาการเพื่อคนในชุมชน เช่น การออกหน่วยสาธารณสุขเคลื่อนที่ในชุมชนใกล้เคียงกับโครงการฯ เป็นต้น	-	รูปที่ 2-19
	- ให้ความรู้กับพนักงานในการป้องกันโรคติดต่อ และพฤติกรรมสร้างเสริมสุขภาพ	- บริษัทฯ จะให้ความรู้กับพนักงานในการป้องกันโรคติดต่อและพฤติกรรมสร้างเสริมสุขภาพผ่านโปสเตอร์ประชาสัมพันธ์ และ E-Newsletter ต่างๆ	-	-
	- ให้ความรู้เกี่ยวกับระดับมลพิษและลักษณะผลกระทบที่เกิดจากโครงการ เพื่อให้ชุมชนสามารถป้องกันและดูแลตนเองได้	- บริษัทฯ มีการจัดเตรียมข้อมูลให้ความรู้เกี่ยวกับระดับมลพิษและลักษณะผลกระทบที่เกิดจากโครงการ เพื่อให้ชุมชนสามารถป้องกันและดูแลตนเองได้	-	-

ตารางที่ 2-2 (ต่อ) แบบรายงานผลการปฏิบัติตามมาตรการป้องกันและแก้ไขผลกระทบสิ่งแวดล้อม ระยะดำเนินการ
โครงการโรงไฟฟ้าขนาดเล็ก (ส่วนขยาย ครั้งที่ 1) บริษัท ท็อป เอสพีพี จำกัด ระหว่างเดือนกรกฎาคม-ธันวาคม พ.ศ. 2566

องค์ประกอบทางด้านสิ่งแวดล้อม	มาตรการป้องกันและแก้ไขผลกระทบสิ่งแวดล้อม	ผลการปฏิบัติตามมาตรการ	ปัญหา อุปสรรคที่ไม่สามารถปฏิบัติตามมาตรการ และแนวทางการแก้ไข	รูปที่/เอกสารแนบ
8. ด้านชีวอนามัยและความปลอดภัย และสุขภาพ (ต่อ) 8.2 มาตรการด้านระบบสาธารณสุข (ต่อ)	<ul style="list-style-type: none"> - ประสานงานกับหน่วยงานสาธารณสุขเพื่อเฝ้าระวังโรคที่เกี่ยวข้องกับมลพิษสิ่งแวดล้อม และขอข้อมูลการเข้ารับบริการด้านสาธารณสุขของประชาชนในชุมชนด้วยโรคที่เกี่ยวข้องกับมลพิษสิ่งแวดล้อมทุกเดือน เพื่อนำมาวิเคราะห์แนวโน้มอัตราการป่วยว่ามีความผิดปกติหรือไม่ และเป็นการเฝ้าระวังเพื่อลดความเสี่ยงด้านสุขภาพ 	<ul style="list-style-type: none"> - บริษัทฯ ได้ประสานงานกับโรงพยาบาลแหลมฉบัง เกี่ยวกับการบันทึกสถิติด้านสุขภาพ ความเจ็บป่วยหรือโรคที่อาจเกิดขึ้นหรือมีความเกี่ยวเนื่องกับผลกระทบของโครงการต่อชุมชนที่อาศัยอยู่โดยรอบ 	-	-
	<ul style="list-style-type: none"> - ให้การสนับสนุนโครงการการจัดกิจกรรมส่งเสริมและป้องกันสุขภาพของพนักงานในโรงงาน ประชาชนทั่วไปและกลุ่มไวยาฑ์การรับสัมผัส/ผู้ป่วยโรคเรื้อรัง 	<ul style="list-style-type: none"> - บริษัทฯ ได้ร่วมกับบริษัทในกลุ่มไทยออยล์ในการให้การสนับสนุนกับชุมชนในการสร้างเสริมสุขภาพและกิจกรรมนันทนาการเพื่อคนในชุมชน เช่น การออกหน่วยสาธารณสุขเคลื่อนที่ในชุมชนใกล้เคียงกับโครงการฯ เป็นต้น 	-	รูปที่ 2-19
	<ul style="list-style-type: none"> - ในกรณีประชาชนเกิดสภาวะการเจ็บป่วยและผลการสอบสวนสืบสวนพบว่ามาจากกิจกรรมการดำเนินงานของโครงการทางโครงการจะต้องให้ความรับผิดชอบตามข้อกำหนดที่เกี่ยวข้อง 	<ul style="list-style-type: none"> - หากมีกรณีประชาชนเกิดสภาวะการเจ็บป่วยและผลการสอบสวนสืบสวนพบว่ามาจากกิจกรรมการดำเนินงานของโครงการ บริษัทฯ จะดำเนินการตามที่มาตรการกำหนด 	-	-
	<ul style="list-style-type: none"> - ประสานงานกับหน่วยงานด้านสาธารณสุขท้องถิ่นเกี่ยวกับการบันทึกสถิติด้านสุขภาพ ความเจ็บป่วย หรือโรคที่อาจเกิดขึ้นหรือมีความเกี่ยวเนื่องกับผลกระทบของโครงการต่อชุมชนที่อาศัยอยู่โดยรอบ 	<ul style="list-style-type: none"> - บริษัทฯ ได้ประสานงานกับโรงพยาบาลแหลมฉบัง เกี่ยวกับการบันทึกสถิติด้านสุขภาพ ความเจ็บป่วยหรือโรคที่อาจเกิดขึ้นหรือมีความเกี่ยวเนื่องกับผลกระทบของโครงการต่อชุมชนที่อาศัยอยู่โดยรอบ 	-	-

ตารางที่ 2-2 (ต่อ) แบบรายงานผลการปฏิบัติตามมาตรการป้องกันและแก้ไขผลกระทบสิ่งแวดล้อม ระยะดำเนินการ
โครงการโรงไฟฟ้าขนาดเล็ก (ส่วนขยาย ครั้งที่ 1) บริษัท ท็อป เอสพีพี จำกัด ระหว่างเดือนกรกฎาคม-ธันวาคม พ.ศ. 2566

องค์ประกอบทางด้านสิ่งแวดล้อม	มาตรการป้องกันและแก้ไขผลกระทบสิ่งแวดล้อม	ผลการปฏิบัติตามมาตรการ	ปัญหา อุปสรรคที่ไม่สามารถปฏิบัติตามมาตรการ และแนวทางการแก้ไข	รูปที่/ เอกสารแนบ
8. ด้านชีวอนามัยและความปลอดภัย และสุขภาพ (ต่อ) 8.3 การประเมินอันตรายร้ายแรง	- ตรวจสอบประสิทธิภาพของระบบตรวจสอบการรั่วไหลของก๊าซธรรมชาติ ในบริเวณที่มีการติดตั้งเป็นประจำ	- บริษัทฯ มีดำเนินการตรวจสอบประสิทธิภาพของระบบตรวจจับการรั่วไหลของก๊าซธรรมชาติ	-	ภาคผนวก จ14
	- ตรวจสอบประสิทธิภาพของระบบดับเพลิง เป็นประจำ หรือตามข้อกำหนดของระบบ	- บริษัทฯ มีแผนการตรวจสอบอุปกรณ์ป้องกันและระงับอัคคีภัยตามกำหนดระยะเวลาเป็นประจำ	-	รูปที่ 2-22 ถึงรูปที่ 2-23 และภาคผนวก จ12
	- ตรวจสอบประสิทธิภาพของระบบหยุดการส่งก๊าซธรรมชาติโดยอัตโนมัติเป็นประจำ หรือตามข้อกำหนดของระบบ	- บริษัทฯ มีการตรวจสอบประสิทธิภาพของระบบหยุดการส่งก๊าซธรรมชาติโดยอัตโนมัติเป็นประจำ โดยมีระเบียบวิธีปฏิบัติหากเกิดเหตุฉุกเฉิน และมีแผนป้องกัน เพื่อเตรียมรับมือต่อเหตุการณ์ดังกล่าว	-	ภาคผนวก จ16
	- กำหนดจุดรวมพลในพื้นที่ที่ใกล้ที่สุด และไม่ได้รับผลกระทบ พร้อมทั้งชี้แจงให้ชุมชนและผู้นำชุมชนบ้านทุ่ง ได้ทราบถึงผลกระทบที่อาจจะได้รับ และควรมีการฝึกซ้อมอพยพไปยังจุดรวมพลที่ปลอดภัย	- โครงการร่วมกับกลุ่มไทยอยอล์ กำหนดให้มีมาตรการในการจัดการเหตุฉุกเฉินและอพยพคนออกจากพื้นที่โดยมีผู้ประสานงานด้านข้อมูลข่าวสารและด้านสวัสดิการ จะทำการติดต่อประสานงานกับหน่วยราชการในพื้นที่เพื่อประกาศให้ประชาชนรอบโครงการทำการอพยพไปยังจุดรวมพลที่กำหนด ตามแผนของเทศบาลนครแหลมฉบัง แผนป้องกันและบรรเทาสาธารณภัยแห่งชาติ ตามลำดับ ซึ่งการอพยพชุมชนให้ดำเนินการตามแผนของเทศบาลนครแหลมฉบัง ได้กำหนดจุดรวมพลไว้จำนวน 2 จุด ได้แก่	-	รูปที่ 2-27 และภาคผนวก จ13

ตารางที่ 2-2 (ต่อ) แบบรายงานผลการปฏิบัติตามมาตรการป้องกันและแก้ไขผลกระทบสิ่งแวดล้อม ระยะดำเนินการ
โครงการโรงไฟฟ้าขนาดเล็ก (ส่วนขยาย ครั้งที่ 1) บริษัท ท็อป เอสพีพี จำกัด ระหว่างเดือนกรกฎาคม-ธันวาคม พ.ศ. 2566

องค์ประกอบทางด้านสิ่งแวดล้อม	มาตรการป้องกันและแก้ไขผลกระทบสิ่งแวดล้อม	ผลการปฏิบัติตามมาตรการ	ปัญหา อุปสรรคที่ไม่สามารถปฏิบัติตามมาตรการ และแนวทางการแก้ไข	รูปที่/เอกสารแนบ
8. ด้านชีวอนามัยและความปลอดภัย และสุขภาพ (ต่อ) 8.3 การประเมินอันตรายร้ายแรง (ต่อ)		ศาลาประชาคมอำเภออุ้ม และสำนักงานเทศบาลนครแหลมฉบัง พร้อมทั้งประชาสัมพันธ์ให้ชุมชนและผู้นำชุมชนบ้านทุ่งใต้ทราบถึงผลกระทบที่อาจจะได้รับและมีการฝึกซ้อมอพยพไปยังจุดรวมพลร่วมกันเรียบร้อยแล้ว		
	- มีการฝึกซ้อมดับเพลิงและหนีไฟเป็นประจำ	- บริษัทฯ ได้ประสานกับบริษัท ไทยออยล์ จำกัด (มหาชน) เพื่อดำเนินการตามแผนป้องกันและระงับอัคคีภัย และจัดให้มีการฝึกซ้อมแผนฉุกเฉินประจำปี โดยในปี พ.ศ. 2566 ได้ดำเนินการฝึกซ้อมแผนฉุกเฉิน เมื่อวันที่ 23 พฤศจิกายน พ.ศ. 2566เรียบร้อยแล้ว	-	รูปที่ 2-21 และภาคผนวก จ11
	- มีการประสานแผนปฏิบัติในกรณีฉุกเฉินกับหน่วยงานที่เกี่ยวข้องเป็นประจำ	- บริษัทฯ มีการประสานงานและการติดต่อสื่อสาร ตามแผนประสานงาน กรณีเกิดเหตุฉุกเฉินกับหน่วยงานที่เกี่ยวข้องเป็นประจำ	-	ภาคผนวก จ13
	- กำหนดให้พนักงานสวมอุปกรณ์ป้องกันเสียงและอุปกรณ์คุ้มครองความปลอดภัยส่วนบุคคลทุกครั้งขณะปฏิบัติงาน	- บริษัทฯ มีการกำหนดให้พนักงานสวมอุปกรณ์ป้องกันเสียงและจัดเตรียมอุปกรณ์ป้องกันอันตรายส่วนบุคคล (PPE) ให้แก่พนักงานอย่างเหมาะสมและเพียงพอ พร้อมทั้งติดป้ายสัญลักษณ์เตือนเพื่อให้พนักงานสวมอุปกรณ์ป้องกันอันตรายส่วนบุคคลขณะปฏิบัติงานแล้ว	-	รูปที่ 2-4 รูปที่ 2-24 และรูปที่ 2-28

ตารางที่ 2-2 (ต่อ) แบบรายงานผลการปฏิบัติตามมาตรการป้องกันและแก้ไขผลกระทบสิ่งแวดล้อม ระยะดำเนินการ
โครงการโรงไฟฟ้าขนาดเล็ก (ส่วนขยาย ครั้งที่ 1) บริษัท ท็อป เอสพี จำกัด ระหว่างเดือนกรกฎาคม-ธันวาคม พ.ศ. 2566

องค์ประกอบทางด้านสิ่งแวดล้อม	มาตรการป้องกันและแก้ไขผลกระทบสิ่งแวดล้อม	ผลการปฏิบัติตามมาตรการ	ปัญหา อุปสรรคที่ไม่สามารถปฏิบัติตามมาตรการ และแนวทางการแก้ไข	รูปที่/เอกสารแนบ
8. ด้านชีวอนามัยและความปลอดภัย และสุขภาพ (ต่อ) 8.3 การประเมินอันตรายร้ายแรง (ต่อ)	- หากพนักงานมีความจำเป็นต้องปฏิบัติงานในบริเวณที่มีความร้อน กำหนดให้ต้องสวมใส่อุปกรณ์ป้องกันความร้อนขณะปฏิบัติงานทุกครั้ง	- บริษัทฯ มีการจัดเตรียมอุปกรณ์ป้องกันความร้อนให้แก่พนักงานที่ต้องปฏิบัติงานในพื้นที่ที่มีความร้อนสวมใส่อย่างเหมาะสมและเพียงพอ	-	รูปที่ 2-28
	- จัดให้มีฝักบัวอาบน้ำ ล้างตา ฉுகเงิน ให้เพียงพอในจุดที่เหมาะสม	- บริษัทฯ ได้จัดให้มีฝักบัวอาบน้ำ ล้างตา ฉுகเงินภายในพื้นที่โรงงานตามที่มาตรการกำหนด	-	รูปที่ 2-29
	- จัดบันทึกสถิติอุบัติเหตุที่เกิดกับพนักงาน	- บริษัทฯ ดำเนินการบันทึกสถิติ อุบัติเหตุจากการทำงาน และนำส่งหน่วยงานที่เกี่ยวข้อง สถิติอุบัติเหตุในช่วงเดือนกรกฎาคม-ธันวาคม พ.ศ. 2566 พบว่าไม่มีอุบัติเหตุเกิดขึ้นภายในโครงการ โดยกำชับให้พนักงานปฏิบัติตามระเบียบกฎข้อบังคับเกี่ยวกับความปลอดภัยในการทำงาน และมาตรการป้องกันอุบัติเหตุ และแผนฉุกเฉินกรณีเกิดเหตุร้ายแรงของบริษัทฯ อย่างเคร่งครัด	-	ภาคผนวก จ15
9. สุขทรียภาพ	- จัดให้มีพื้นที่สีเขียว 7,445.63 ตารางเมตร คิดเป็นร้อยละ 7.62 ของพื้นที่โครงการทั้งหมด โดยพิจารณาปลูกไม้ยืนต้นขนาดปานกลาง-ใหญ่ เช่น ต้นปาล์ม โอ๊คอินเดีย โมก และไทรเกาหลี เป็นต้น สลับกับไม้พุ่มเตี้ย เช่น เฟื่องฟ้า และเข็ม เป็นต้น	- เมื่อบริษัทฯ ได้จัดให้มีพื้นที่สีเขียวตามที่มาตรการกำหนดแล้ว บริษัทฯ กำหนดให้มีการดูแลและบำรุงรักษาพื้นที่สีเขียวตามที่มาตรการกำหนด	-	รูปที่ 2-30

ตารางที่ 2-2 (ต่อ) แบบรายงานผลการปฏิบัติตามมาตรการป้องกันและแก้ไขผลกระทบสิ่งแวดล้อม ระยะดำเนินการ
โครงการโรงไฟฟ้าขนาดเล็ก (ส่วนขยาย ครั้งที่ 1) บริษัท ท็อป เอสพีพี จำกัด ระหว่างเดือนกรกฎาคม-ธันวาคม พ.ศ. 2566

องค์ประกอบทางด้านสิ่งแวดล้อม	มาตรการป้องกันและแก้ไขผลกระทบสิ่งแวดล้อม	ผลการปฏิบัติตามมาตรการ	ปัญหา อุปสรรค ที่ไม่สามารถปฏิบัติตามมาตรการ และ แนวทางการแก้ไข	รูปที่/ เอกสารแนบ
9. สุขทรียภาพ (ต่อ)	<ul style="list-style-type: none"> - โครงการต้องดูแลและบำรุงรักษาพื้นที่สีเขียว เช่น ไม้ประดับและตกแต่งต้นไม้ รดน้ำต้นไม้ กำจัดวัชพืช และให้ความสำคัญพื้นที่สีเขียวรอบโครงการเป็นประจำ เมื่อมีการเสียหายหรือล้มตายของต้นไม้ในพื้นที่สีเขียวไม่ว่าด้วยสาเหตุใดต้องจัดหาต้นไม้ใหม่เพื่อนำมาปลูกซ่อมแซมภายใน 30 วัน - กำหนดเวลาในการดูแลรักษาพื้นที่สีเขียวเป็นประจำและสม่ำเสมอ โดยมีความถี่อย่างน้อยเดือนละ 1 ครั้ง เพื่อจะเกิดความสะดวกในการปฏิบัติงาน ทั้งในเรื่องของเครื่องมือ อุปกรณ์ แรงงาน - กำจัดวัชพืช เมื่อพบเห็นว่ามีวัชพืชขึ้นอยู่ ทั้งในสนามหญ้าและในกลุ่มพืชพันธุ์อื่นๆ จะดำเนินการป้องกันและกำจัดวัชพืชด้วยวิธีตามความเหมาะสม อาทิ เมื่อพบเห็นวัชพืชก็ควรรีบกำจัดวัชพืชนั้นๆ ทันที ถ้าทิ้งไว้วัชพืชจะยิ่งลุกลามและกำจัดยาก เครื่องมือที่ต้องใช้ในการขุดถอน ได้แก่ เหล็กปากแบนแหลม หรือเสียมปากเล็ก หมั่นขุดคุ้ยไล่ลูกไล่เหง้าของวัชพืชขึ้นมาโดยเฉพาะหญ้าที่มีหัวสีอย่างแห้วหมู และหญ้าที่มีลำต้นใต้ดินแข็งแรง เช่น หญ้าชันกาด หญ้าขน จะต้องกำจัดแบบถอนรากถอนโคน 	<ul style="list-style-type: none"> - เมื่อบริษัทฯ ได้จัดให้มีพื้นที่สีเขียวตามที่มาตรการกำหนดแล้ว บริษัทฯ กำหนดให้มีการดูแลและบำรุงรักษาพื้นที่สีเขียวตามที่มาตรการกำหนด 	-	รูปที่ 2-30

ตารางที่ 2-2 (ต่อ) แบบรายงานผลการปฏิบัติตามมาตรการป้องกันและแก้ไขผลกระทบสิ่งแวดล้อม ระยะดำเนินการ
โครงการโรงไฟฟ้าขนาดเล็ก (ส่วนขยาย ครั้งที่ 1) บริษัท ท็อป เอสพีพี จำกัด ระหว่างเดือนกรกฎาคม-ธันวาคม พ.ศ. 2566

องค์ประกอบทางด้านสิ่งแวดล้อม	มาตรการป้องกันและแก้ไขผลกระทบสิ่งแวดล้อม	ผลการปฏิบัติตามมาตรการ	ปัญหา อุปสรรค ที่ไม่สามารถปฏิบัติ ตามมาตรการ และ แนวทางการแก้ไข	รูปที่/ เอกสารแนบ
9. สุขทรียภาพ (ต่อ)	<ul style="list-style-type: none"> - พรวนดินและใส่ปุ๋ย โดยจะปฏิบัติทุก 2 เดือน การพรวนดินจะพรวนเพียงดิน 2-3 นิ้ว และจะไม่พรวนดินให้ร่วนละเอียดเกินไป ไม่คลุมดินที่มีรากต้นก็ต้องพรวนด้วยความระมัดระวัง สำหรับการใส่ปุ๋ยจะใช้อินทรีย์วัตถุเป็นหลักในการบำรุงรักษาพื้นที่สีเขียว โดยพยายามหลีกเลี่ยงการใช้ปุ๋ยเคมี - ปลุกทดแทนทดแทน หากพบว่าต้นไม้ของโครงการฯ เป็นโรคจะมีการกำหนดให้รักษาด้วยวิธีการที่เหมาะสม หรือจัดหาดินไม้สายพันธุ์เดิมหรือมีลักษณะใกล้เคียง ภายใน 30 วัน เพื่อปลุกทดแทนในกรณีพบว่าต้นไม้ตาย 	<ul style="list-style-type: none"> - เมื่อบริษัทฯ ได้จัดให้มีพื้นที่สีเขียวตามที่มาตรการกำหนดแล้ว บริษัทฯ กำหนดให้มีการดูแลและบำรุงรักษาพื้นที่สีเขียวตามที่มาตรการกำหนด 	-	รูปที่ 2-30



รูปที่ 2-1 การติดตั้งระบบตรวจวัดอากาศเสียแบบต่อเนื่อง (CEMS)
ที่ปล่องระบายอากาศของ HRSG



รูปที่ 2-2 การติดตามตรวจสอบคุณภาพอากาศในบรรยากาศ



รูปที่ 2-3 จัดให้มีอุปกรณ์ป้องกันเสียง
สำหรับผู้ปฏิบัติงานในบริเวณที่มีเสียงดัง



รูปที่ 2-4 ติดตั้งป้ายเตือนสวมใส่อุปกรณ์ป้องกันอันตรายส่วนบุคคล
สำหรับผู้ปฏิบัติงานในบริเวณที่มีเสียงดังเกิน 85 เดซิเบล (เอ)



รูปที่ 2-5 การติดตามตรวจสอบระดับเสียงโดยทั่วไป



รูปที่ 2-6 โรงงานปรับปรุงคุณภาพน้ำเสียรวม
ของบริษัท ไทยออยล์ จำกัด (มหาชน)



รูปที่ 2-7 บ่อพักน้ำจากกระบวนการผลิต ขนาด 1,505 ลูกบาศก์เมตร
(Blowdown Pond T-86119)



รูปที่ 2-8 บ่อพักน้ำฝนปนเปื้อน ขนาด 1,324 ลูกบาศก์เมตร (T-86103)



รูปที่ 2-9 บ่อพักน้ำฝนปนเปื้อน ขนาด 232 ลูกบาศก์เมตร (T-86117)



รูปที่ 2-10 บ่อพักน้ำ (Surge Pond) ของโรงงานปรับปรุงภาพ
น้ำเสียรวมของบริษัท ไทยออยล์ จำกัด (มหาชน)



รูปที่ 2-11 พื้นที่เก็บกากของเสียของโครงการ



รูปที่ 2-12 การอบรมพนักงานขับรถ



รูปที่ 2-13 ป้ายเตือนให้ควบคุมความเร็วในเขตพื้นที่โรงงาน



รูปที่ 2-14 การประชุมคณะกรรมการตรวจสอบผลกระทบสิ่งแวดล้อม



รูปที่ 2-15 การเข้าร่วมกิจกรรมกับทางชุมชนในการปรับปรุงสิ่งแวดล้อม



รูปที่ 2-16 โครงการสนับสนุนและพัฒนาชุมชนด้านต่าง ๆ



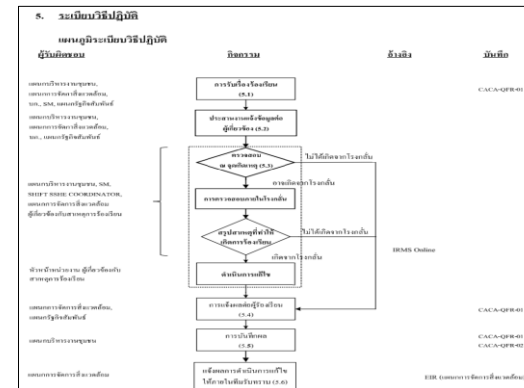
รูปที่ 2-17 การเข้าร่วมกิจกรรมด้านศาสนา สังคม วัฒนธรรมท้องถิ่น และการสร้างความสัมพันธ์ที่ดีต่อชุมชน



รูปที่ 2-18 การสนับสนุนกิจกรรมด้านการศึกษา ของสถาบันการศึกษาในพื้นที่



รูปที่ 2-19 กิจกรรมส่งเสริมสุขภาพ



รูปที่ 2-20 แผนการรับเรื่องร้องเรียนจากชุมชน



รูปที่ 2-21 การฝึกซ้อมตามแผนฉุกเฉิน และการฝึกซ้อมดับเพลิง





รูปที่ 2-22 อุปกรณ์ระงับอัคคีภัย



รูปที่ 2-23 จุดแจ้งเหตุอัคคีภัย



รูปที่ 2-24 ป้ายเตือนในพื้นที่ปฏิบัติงานที่อาจก่อให้เกิดอันตราย



รูปที่ 2-25 อุปกรณ์ปฐมพยาบาลเบื้องต้นและห้องพยาบาล



รูปที่ 2-26 การตรวจสอบสุขภาพพนักงานประจำปี



รูปที่ 2-27 จุดรวมพลฉุกเฉิน



รูปที่ 2-28 จัดเตรียมอุปกรณ์ป้องกันความร้อนให้แก่พนักงาน



รูปที่ 2-29 ผักบัวอาบน้ำ ล้างตา จุกเงิน



รูปที่ 2-30 พื้นที่สีเขียว



ตารางที่ 2-3 แบบรายงานผลการปฏิบัติตามมาตรการติดตามตรวจสอบผลกระทบสิ่งแวดล้อม ระยะดำเนินการ

โครงการโรงไฟฟ้าขนาดเล็ก (ส่วนขยาย ครั้งที่ 1) บริษัท ท็อป เอสพี จำกัด ระหว่างเดือนกรกฎาคม-ธันวาคม พ.ศ. 2566

สิ่งแวดล้อมที่ติดตามตรวจสอบ	จุดที่ติดตามตรวจสอบ	ดัชนี	ความถี่	ผลการติดตามตรวจสอบ
1. คุณภาพอากาศ 1.1 คุณภาพอากาศในบรรยากาศโดยทั่วไป	1. มหาวิทยาลัยเกษตรศาสตร์ วิทยาเขตศรีราชา 2. ชุมชนบ้านอ่าวอุดม 3. ชุมชนบ้านทุ่ง 4. ชุมชนบ้านแหลมฉับัง - ชุมชนบ้านทุ่ง	1. ก๊าซไนโตรเจนไดออกไซด์ (NO ₂) 2. ก๊าซซัลเฟอร์ไดออกไซด์ (SO ₂) 3. ฝุ่นละออง (TSP) 4. ฝุ่นละอองขนาดเล็กไม่เกิน 10 ไมครอน (PM-10) - ความเร็วลมและทิศทางลม	2 ครั้งต่อปี ครั้งละ 7 วัน ต่อเนื่อง 2 ครั้งต่อปี ครั้งละ 7 วัน ต่อเนื่อง	- ผลการติดตามตรวจสอบคุณภาพอากาศในบรรยากาศโดยทั่วไป ประจำปี พ.ศ. 2566 ครั้งที่ 2 ระหว่างวันที่ 7-14 พฤศจิกายน พ.ศ. 2566 พบว่าดัชนีที่ติดตามตรวจสอบทั้ง 4 จุด มีค่าอยู่ในมาตรฐานที่กฎหมายกำหนด ดังแสดงรายละเอียดในบทที่ 3 - ความเร็วและทิศทางลม ประจำปี พ.ศ. 2566 ครั้งที่ 2 ระหว่างวันที่ 7-14 พฤศจิกายน พ.ศ. 2566 พบว่าความเร็วลมบริเวณชุมชนบ้านทุ่ง มีค่าระหว่าง 0.5-3.5 เมตรต่อวินาที ทิศทางลมส่วนใหญ่เป็นลมทิศตะวันออก (E) คิดเป็นร้อยละ 17.2 และความเร็วลมทิศตะวันออก (E) ที่พบส่วนใหญ่อยู่ในช่วง 0.3-0.9 เมตรต่อวินาที ดังแสดงรายละเอียดในบทที่ 3
1.2 คุณภาพอากาศที่ระบายออกจากปล่อง 1.2.1 แบบครั้งคราว	1. ปล่อง B-84019 2. ปล่อง B-84051 3. ปล่อง B-84052 4. ปล่อง B-84053 5. ปล่อง B-84054 6. ปล่อง B-84058 7. ปล่อง B-84059	1. ก๊าซออกไซด์ของไนโตรเจน (NO _x) 2. ก๊าซซัลเฟอร์ไดออกไซด์ (SO ₂) 3. ฝุ่นละอองรวม (TSP)	2 ครั้งต่อปี ในช่วงเวลาเดียวกับการตรวจวัดคุณภาพอากาศในบรรยากาศ พร้อมทั้งระบุกำลังการผลิต (% Load) และแสดงทิศทางลมในช่วงที่ดำเนินการตรวจวัด	- บริษัท ท็อป เอสพี จำกัด (ส่วนขยาย ครั้งที่ 1) ได้ดำเนินการติดตามตรวจสอบคุณภาพอากาศที่ระบายออกจากปล่องแบบครั้งคราว ประจำปี พ.ศ. 2566 ครั้งที่ 2 ระหว่างวันที่ 9-13 พฤศจิกายน พ.ศ. 2566 พบว่าดัชนีที่ติดตามตรวจสอบมีค่าอยู่ในมาตรฐานที่กฎหมายกำหนด และข้อกำหนดในรายงาน EIA ดังแสดงรายละเอียดในบทที่ 3

ตารางที่ 2-3 (ต่อ) แบบรายงานผลการปฏิบัติตามมาตรการติดตามตรวจสอบผลกระทบสิ่งแวดล้อม ระยะดำเนินการ

โครงการโรงไฟฟ้าขนาดเล็ก (ส่วนขยาย ครั้งที่ 1) บริษัท ท็อป เอสพีพี จำกัด ระหว่างเดือนกรกฎาคม-ธันวาคม พ.ศ. 2566

สิ่งแวดล้อมที่ติดตามตรวจสอบ	จุดที่ติดตามตรวจสอบ	ดัชนี	ความถี่	ผลการติดตามตรวจสอบ
1. คุณภาพอากาศ (ต่อ) 1.2 คุณภาพอากาศที่ระบาย ออกจากปล่อง (ต่อ) 1.2.2 แบบต่อเนื่อง (Continuous Emission Monitoring System, CEMS)	1. ปล่อง B-84019 2. ปล่อง B-84051 3. ปล่อง B-84052 4. ปล่อง B-84053 5. ปล่อง B-84054 6. ปล่อง B-84058 7. ปล่อง B-84059	1. ก๊าซออกไซด์ของไนโตรเจน (NO _x) 2. ก๊าซออกซิเจน (O ₂)	ตรวจวัดคุณภาพ อากาศแบบต่อเนื่อง (CEMS) โดยจัดทำ รายงานสรุปผล การตรวจวัดที่ ออกซิเจนร้อยละ 7 ปีละ 2 ครั้ง	- บริษัท ท็อป เอสพีพี จำกัด (ส่วนขยาย ครั้งที่ 1) ได้ดำเนินการติดตั้ง CEMS เพื่อติดตามตรวจสอบแบบต่อเนื่องตามมาตรการในรายงาน EIA โดยบริษัทฯ ได้ดำเนินการเก็บบันทึกผลการติดตามตรวจสอบ ไว้ที่โรงงาน และจะนำส่งผลไปยังกรมโรงงานอุตสาหกรรม และกรม ควบคุมมลพิษในโอกาสต่อไป นอกจากนี้ยังมีการรายงานผลผ่าน ระบบ Online ของกรมโรงงานอุตสาหกรรมอีกด้วย
1.2.3 ตรวจสอบความ ถูกต้องของ CEMS (RAA/RATA)	1. ปล่อง B-84019 2. ปล่อง B-84051 3. ปล่อง B-84052 4. ปล่อง B-84053 5. ปล่อง B-84054 6. ปล่อง B-84058 7. ปล่อง B-84059	- ก๊าซออกไซด์ของไนโตรเจน (NO _x)	2 ครั้งต่อปี (RAA 1 ครั้ง และ RATA 1 ครั้ง)	- บริษัท ท็อป เอสพีพี จำกัด ได้จ้าง บริษัท เอสจีเอส (ประเทศไทย) จำกัด ให้ดำเนินการสอบเทียบอุปกรณ์ติดตามตรวจสอบคุณภาพ อากาศแบบต่อเนื่อง 2 ครั้ง/ปี (RAA 1 ครั้ง/ปี, RATA 1 ครั้ง/ปี) โดยในปี พ.ศ. 2566 ทำการสอบเทียบอุปกรณ์ติดตามตรวจสอบ คุณภาพอากาศแบบต่อเนื่อง (RAA: Relative Accuracy Audit) ระหว่าง วันที่ 11-14 กรกฎาคม พ.ศ. 2566 สำหรับ RATA: Relative Accuracy Testing Audit ได้ดำเนินการสอบเมื่อวันที่ 4 กุมภาพันธ์ วันที่ 18 มีนาคม ระหว่างวันที่ 30-31 ตุลาคม และระหว่างวันที่ 1-2 พฤศจิกายน พ.ศ. 2566 ผลการสอบเทียบพบว่าค่า Relative Accuracy ทั้งหมด มีค่าอยู่ใน Relative Accuracy Criteria ดังแสดงรายละเอียดในบทที่ 3 และภาคผนวก ก4

ตารางที่ 2-3 (ต่อ) แบบรายงานผลการปฏิบัติตามมาตรการติดตามตรวจสอบผลกระทบสิ่งแวดล้อม ระยะดำเนินการ

โครงการโรงไฟฟ้าขนาดเล็ก (ส่วนขยาย ครั้งที่ 1) บริษัท ท็อป เอสพี จำกัด ระหว่างเดือนกรกฎาคม-ธันวาคม พ.ศ. 2566

สิ่งแวดล้อมที่ติดตามตรวจสอบ	จุดที่ติดตามตรวจสอบ	ดัชนี	ความถี่	ผลการติดตามตรวจสอบ
2. ระดับเสียงโดยทั่วไป	1. ชุมชนบ้านทุ่ง 2. ชุมชนบ้านอ่าวอุดม 3. ริมรั้วโครงการด้านทิศเหนือ 4. ริมรั้วโครงการด้านทิศตะวันออก 5. ริมรั้วโครงการด้านทิศใต้ 6. ริมรั้วโครงการด้านทิศตะวันตก	1. ระดับเสียงเฉลี่ย 24 ชั่วโมง ($L_{Aeq,24\text{ hr}}$) 2. ระดับเสียงพื้นฐาน (L_{A90}) 3. ระดับเสียงเฉลี่ยในเวลากลางวันและกลางคืน (L_{Adn}) 4. ระดับเสียงสูงสุด (L_{Amax})	2 ครั้งต่อปี ครั้งละ 7 วัน ต่อเนื่อง	- ผลการติดตามตรวจสอบระดับเสียงโดยทั่วไป ประจำปี พ.ศ. 2566 ครั้งที่ 2 ระหว่างวันที่ 7-14 พฤศจิกายน พ.ศ. 2566 พบว่าระดับเสียงเฉลี่ย 24 ชั่วโมง และระดับเสียงสูงสุด มีค่าอยู่ในมาตรฐานที่กำหนด สำหรับระดับเสียงเฉลี่ยในเวลากลางวันและกลางคืน และระดับเสียงเปอร์เซ็นต์ไทม์ที่ 90 ปัจจุบันยังไม่มีมีการกำหนดมาตรฐานเพื่อควบคุม ดังแสดงรายละเอียดในบทที่ 4
3. คุณภาพน้ำ 3.1 น้ำทิ้งจากกระบวนการผลิต	- บ่อพักน้ำทิ้งขนาด 1,505 ลูกบาศก์เมตร (T-86119)	1. อุณหภูมิ 2. ความเป็นกรดต่าง 3. ของแข็งละลายได้ทั้งหมด 4. ของแข็งแขวนลอย 5. ซีไอดี 6. น้ำมันและไขมัน	1 ครั้งต่อเดือน โดยจัดทำรายงานสรุป ปีละ 2 ครั้ง	- คุณภาพน้ำทิ้งจากกระบวนการผลิต บริเวณบ่อพักน้ำทิ้งขนาด 1,505 ลูกบาศก์เมตร (T-86119) ได้ดำเนินการติดตามตรวจสอบคุณภาพน้ำทิ้งก่อนปล่อยน้ำทิ้งทุกเดือน ระหว่างเดือนกรกฎาคม-ธันวาคม พ.ศ. 2566 รวมทั้งสิ้น จำนวน 6 ครั้ง พบว่า ทุกดัชนีที่ติดตามตรวจสอบมีค่าอยู่ในค่าควบคุมของโรงกลั่นน้ำมันไทยออยล์และมาตรฐานที่กำหนด ดังแสดงรายละเอียดในบทที่ 5
3.2 น้ำฝนปนเปื้อนน้ำมัน	1. บ่อพักน้ำฝนปนเปื้อน ขนาด 1,324 ลูกบาศก์เมตร (T-86103) 2. บ่อพักน้ำฝนปนเปื้อน ขนาด 232 ลูกบาศก์เมตร (T-86117)	7. อัตราการไหล	ตรวจวัดทุกครั้งก่อนระบายลงรางระบายน้ำสาธารณะ (หากพบว่ามีค่าเกินเกณฑ์มาตรฐาน คุณภาพน้ำทิ้งจากโรงงานอุตสาหกรรมจะส่งไปยังโรงงานรีไซเคิลคุณภาพน้ำเสียรวมของบริษัท ไทยออยล์ จำกัด (มหาชน))	- คุณภาพน้ำฝนปนเปื้อนน้ำมัน บริเวณบ่อพักน้ำฝนปนเปื้อน ขนาด 1,324 ลูกบาศก์เมตร (T-86103) และบ่อพักน้ำฝนปนเปื้อน ขนาด 232 ลูกบาศก์เมตร (T-86117) พบว่าปริมาณน้ำฝนปนเปื้อนมีน้อย ไม่มีการส่งน้ำฝนปนเปื้อนส่วนนี้ลงรางระบายน้ำสาธารณะ โดยปัจจุบันถูกรวบรวมไว้ในถังกักเก็บ ทั้งนี้หากมีน้ำฝนปนเปื้อนส่วนนี้เกิดขึ้น บริษัทฯ จะทำการรวบรวม ดำเนินการเก็บตัวอย่างวิเคราะห์ ควบคุมค่าให้อยู่ในมาตรฐานที่กำหนด ดังแสดงรายละเอียดในบทที่ 5

ตารางที่ 2-3 (ต่อ) แบบรายงานผลการปฏิบัติตามมาตรการติดตามตรวจสอบผลกระทบสิ่งแวดล้อม ระยะดำเนินการ

โครงการโรงไฟฟ้าขนาดเล็ก (ส่วนขยาย ครั้งที่ 1) บริษัท ท็อป เอสพีพี จำกัด ระหว่างเดือนกรกฎาคม-ธันวาคม พ.ศ. 2566

สิ่งแวดล้อมที่ติดตามตรวจสอบ	จุดที่ติดตามตรวจสอบ	ดัชนี	ความถี่	ผลการติดตามตรวจสอบ
4. การคมนาคมขนส่ง	- เส้นทางขนส่งและพื้นที่โครงการ	บันทึกสถิติข้อมูลอุบัติเหตุจากยานพาหนะของโครงการ ได้แก่ - สาเหตุ - ความเสียหาย/ความสูญเสีย - แนวทางการแก้ไข	ทุกครั้งที่มียุบัติเหตุจากยานพาหนะของโครงการ โดยจัดทำรายงานสรุปประจำปี	- การเกิดอุบัติเหตุจากยานพาหนะของโครงการ ระหว่างเดือนกรกฎาคม-ธันวาคม พ.ศ. 2566 พบว่าไม่มีอุบัติเหตุจากการคมนาคมขนส่งภายในเส้นทางขนส่งและพื้นที่โครงการ ดังแสดงรายละเอียดในภาคผนวก จ15
5. อาชีวอนามัยและความปลอดภัย 5.1 คุณภาพสิ่งแวดล้อม ในสถานประกอบการ	1. Pump (P-84601B) 2. Compressor (K-85056)	1. ระดับเสียงเฉลี่ย 8 ชั่วโมง 2. ระดับเสียงสูงสุด	4 ครั้งต่อปี	- ผลการติดตามตรวจสอบระดับเสียงในสถานประกอบการ ประจำปี พ.ศ. 2566 ครั้งที่ 3 เมื่อวันที่ 5 กันยายน พ.ศ. 2566 และครั้งที่ 4 เมื่อวันที่ 7 พฤศจิกายน พ.ศ. 2566 พบว่าระดับเสียงเฉลี่ย 8 ชั่วโมง และระดับเสียงสูงสุด ทุกจุดติดตามตรวจสอบ มีค่าอยู่ในมาตรฐานที่กฎหมายกำหนด ดังแสดงรายละเอียดในบทที่ 4
	- Gas Turbine (G-85051)	- ความร้อนในรูป WBGT	4 ครั้งต่อปี	- ผลการติดตามตรวจสอบความร้อนในสถานประกอบการ ประจำปี พ.ศ. 2566 ครั้งที่ 3 เมื่อวันที่ 5 กันยายน พ.ศ. 2566 และครั้งที่ 4 เมื่อวันที่ 7 พฤศจิกายน พ.ศ. 2566 พบว่าอุณหภูมิแวดล้อมมีค่าอยู่ในมาตรฐานที่กำหนด ดังแสดงรายละเอียดในบทที่ 4
	- ห้องควบคุม (OC-SPP 2)	- ความเข้มของแสง (Lux)	4 ครั้งต่อปี	- ผลการติดตามตรวจสอบความเข้มของแสงสว่างในสถานประกอบการ ประจำปี พ.ศ. 2566 ครั้งที่ 3 เมื่อวันที่ 5 กันยายน พ.ศ. 2566 และครั้งที่ 4 เมื่อวันที่ 7 พฤศจิกายน พ.ศ. 2566 พบว่าความเข้มของแสงสว่างที่ติดตามตรวจสอบทั้งหมดมีค่าอยู่ในมาตรฐานที่กำหนด ดังแสดงรายละเอียดในบทที่ 4

ตารางที่ 2-3 (ต่อ) แบบรายงานผลการปฏิบัติตามมาตรการติดตามตรวจสอบผลกระทบสิ่งแวดล้อม ระยะดำเนินการ

โครงการโรงไฟฟ้าขนาดเล็ก (ส่วนขยาย ครั้งที่ 1) บริษัท ท็อป เอสพี จำกัด ระหว่างเดือนกรกฎาคม-ธันวาคม พ.ศ. 2566

สิ่งแวดล้อมที่ติดตามตรวจสอบ	จุดที่ติดตามตรวจสอบ	ดัชนี	ความถี่	ผลการติดตามตรวจสอบ
5. อาชีวอนามัยและความปลอดภัย (ต่อ) 5.2 การตรวจสอบสุขภาพพนักงาน	1. พนักงานแรกเริ่มเข้าทำงาน	1. ตรวจร่างกายทั่วไปโดยแพทย์ 2. ตรวจเลือด : ความสมบูรณ์ของเม็ดเลือด ภูมิคุ้มกันตับอักเสบ 3. เอ็กซเรย์ปอด 4. ตรวจปัสสาวะ 5. ตรวจการได้ยิน	แรกเริ่มเข้าทำงาน	- บริษัท ท็อป เอสพี จำกัด ได้ดำเนินการตรวจสอบสุขภาพพนักงานใหม่ก่อนเริ่มทำงาน ประจำปี พ.ศ. 2566 จำนวน 3 ราย จากพนักงานทั้งหมด 3 ราย พบว่ามีผลการตรวจสอบสุขภาพปกติทั้งหมด ดังแสดงรายละเอียดในบทที่ 6
	2. พนักงานทุกคน	1. ตรวจร่างกายทั่วไปโดยแพทย์ 2. ตรวจเลือด : ความสมบูรณ์ของเม็ดเลือด ระดับน้ำตาล ไขมัน 3. ตรวจปัสสาวะ 4. เอ็กซเรย์ปอด 5. ตรวจการทำงานของตับและไต 6. ตรวจการได้ยิน	ปีละ 1 ครั้ง	- บริษัท ท็อป เอสพี จำกัด ได้ดำเนินการตรวจสอบสุขภาพพนักงานประจำปี พ.ศ. 2566 โดยเข้ารับการตรวจทั้งหมด จำนวน 42 ราย จากจำนวนพนักงานทั้งหมด 43 ราย พบว่าผลการตรวจสอบสุขภาพทั่วไปเป็นปกติทั้งหมด อย่างไรก็ตาม ผลตรวจไขมันในเลือด (Cholesterol, HDL, LDL) ของผู้เข้ารับการตรวจสอบสุขภาพบางรายผิดปกติ อาจเนื่องจากค่าดัชนีมวลกาย BMI เกินมาตรฐาน โรคเรื้อรัง เช่น เบาหวาน ไขมันในเลือดสูง ไตเสื่อม เป็นต้น ปัสสาวะผิดปกติเนื่องจากอาการของโรคไต และโรคเบาหวาน เมื่อวิเคราะห์สาเหตุของการเกิดโรคดังกล่าว พบว่าเกิดจากพฤติกรรมไม่เหมาะสม เช่น การรับประทานอาหารไม่ถูกสุขลักษณะ การพักผ่อนไม่เพียงพอ การดื่มแอลกอฮอล์ และการปฏิบัติตนไม่ถูกต้อง ซึ่งไม่พบความผิดปกติที่เกิดจากการทำงาน โดยบริษัทฯ ได้ดำเนินการจัดโครงการส่งเสริมสุขภาพ และทำการตรวจติดตามผล พร้อมทั้งรับคำแนะนำในการดูแลสุขภาพ เช่น การออกกำลังกาย การรับประทานอาหาร เป็นต้น สำหรับการติดตามพนักงานที่มีผลการตรวจสอบสุขภาพพนักงานผิดปกติ ดังแสดงรายละเอียดไว้ในบทที่ 6

ตารางที่ 2-3 (ต่อ) แบบรายงานผลการปฏิบัติตามมาตรการติดตามตรวจสอบผลกระทบสิ่งแวดล้อม ระยะดำเนินการ

โครงการโรงไฟฟ้าขนาดเล็ก (ส่วนขยาย ครั้งที่ 1) บริษัท ท็อป เอสพี จำกัด ระหว่างเดือนกรกฎาคม-ธันวาคม พ.ศ. 2566

สิ่งแวดล้อมที่ติดตามตรวจสอบ	จุดที่ติดตามตรวจสอบ	ดัชนี	ความถี่	ผลการติดตามตรวจสอบ
5.3 สถิติอุบัติเหตุ	- พื้นที่โครงการ	บันทึกสถิติการเกิดอุบัติเหตุ ได้แก่ - สาเหตุ - ผลต่อสุขภาพพนักงาน - ความเสียหาย/สูญเสีย - การแก้ไขปัญหา	ทุกครั้งที่มียุบัติเหตุ โดยจัดทำรายงาน สรุปประจำปี	- การเกิดอุบัติเหตุของพนักงานและผู้รับเหมาที่เกิดจากการปฏิบัติงานในพื้นที่โครงการฯ ระหว่างเดือนกรกฎาคม-ธันวาคม พ.ศ. 2566 พบว่าไม่มีอุบัติเหตุเกิดขึ้นภายในพื้นที่โครงการ ดังแสดงรายละเอียดในภาคผนวก จ15
6. เศรษฐกิจ-สังคม	- ชุมชนที่อยู่โดยรอบพื้นที่โครงการในรัศมี 5 กิโลเมตรและชุมชนที่ตั้งของสถานีตรวจวัดคุณภาพสิ่งแวดล้อม ได้แก่ • ชุมชนบ้านทุ่ง • ชุมชนวัดมโนรม • ชุมชนบ้านชากยายจีน • ชุมชนบ้านแหลมฉับ • ชุมชนบ้านเขาน้ำขับ • ชุมชนบ้านห้วยเล็ก • ชุมชนบ้านนาเก่า • ชุมชนบ้านแหลมทอง • ชุมชนบ้านอ่าวอุดม • ชุมชนตลาดอ่าวอุดม • ชุมชนวัดพระปะทวนพร • ชุมชนหัวคันทด • ชุมชนบ้านนาใหม่ - หน่วยงานที่เกี่ยวข้อง - สถานประกอบการใกล้เคียง	- สำรวจสภาพเศรษฐกิจ สังคม และความคิดเห็นของประชาชน ผู้นำชุมชน/ผู้นำท้องถิ่น ตัวแทนหน่วยงานที่เกี่ยวข้องและสถานประกอบการ โดยรอบพื้นที่โครงการ พร้อมทั้งสภาพการเปลี่ยนแปลงที่เกิดขึ้น ปัญหาและความต้องการของระดับชุมชนและครัวเรือน ประชาชน รวมถึงสำรวจดัชนีความพึงพอใจของชุมชน (Community Satisfaction Index) โดยดำเนินการในบริเวณชุมชนในพื้นที่โดยรอบโครงการชุมชนที่ดำเนินการเก็บดัชนีคุณภาพสิ่งแวดล้อม ชุมชนพื้นที่อ่อนไหวพิเศษ เช่น ที่ตั้งสถานพยาบาล วัด และโรงเรียน เป็นต้น ทั้งนี้การสุ่มตัวอย่างให้เป็นไปตามหลักวิชาการและสถิติ พร้อมทั้งแสดงแผนที่การกระจายตัวในการเก็บข้อมูล	1 ครั้งต่อปี	- บริษัท ท็อป เอสพี จำกัด ได้ดำเนินการติดตามตรวจสอบสภาพเศรษฐกิจ-สังคม ของประชาชนและผู้นำชุมชนที่อยู่โดยรอบพื้นที่โครงการในรัศมี 5 กิโลเมตร ชุมชนที่เป็นที่ตั้งของสถานีตรวจวัดคุณภาพสิ่งแวดล้อม และหน่วยงานราชการที่เกี่ยวข้อง ระหว่างวันที่ 16-22 ตุลาคม พ.ศ. 2566 ดังแสดงรายละเอียดไว้ในบทที่ 7

ตารางที่ 2-3 (ต่อ) แบบรายงานผลการปฏิบัติตามมาตรการติดตามตรวจสอบผลกระทบสิ่งแวดล้อม ระยะดำเนินการ
โครงการโรงไฟฟ้าขนาดเล็ก (ส่วนขยาย ครั้งที่ 1) บริษัท ท็อป เอสพีพี จำกัด ระหว่างเดือนกรกฎาคม-ธันวาคม พ.ศ. 2566

สิ่งแวดล้อมที่ติดตามตรวจสอบ	จุดที่ติดตามตรวจสอบ	ดัชนี	ความถี่	ผลการติดตามตรวจสอบ
6. เศรษฐกิจ-สังคม (ต่อ)	- ชุมชนโดยรอบโครงการ ในรัศมี 5 กิโลเมตร	- รวบรวมข้อร้องเรียน วิธีการแก้ไข ปัญหา พร้อมการติดตามผลการ แก้ไขข้อร้องเรียนจากชุมชนและ ภายในโครงการ รวมทั้งแนวทาง การป้องกันการเกิดซ้ำ	ปีละ 1 ครั้ง	- ข้อมูลการบันทึกข้อร้องเรียนจากโครงการ ระหว่างเดือนกรกฎาคม- ธันวาคม พ.ศ. 2566 พบว่าไม่มีข้อร้องเรียนจากการดำเนินงานของ โครงการ